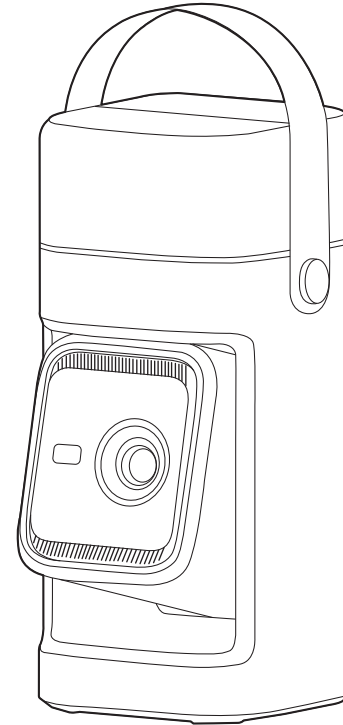


soundcore


soundcore



Nebula P1 Quick Start Guide

Schnellstartanleitung / Guía de inicio rápido / Guide de démarrage rapide /
Guía de Inicio Rápido

دليل البدء السريع

S1005005924 V1 

Scan for Support

Scannen für Support / Escanear para obtener ayuda / Scanner pour obtenir de l'aide / Procure suporte

المسح الضوئي للحصول على الدعم



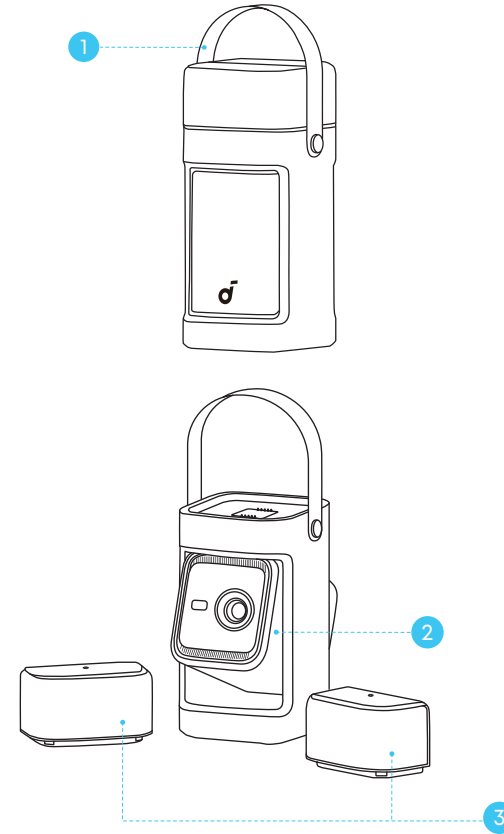
App	Warranty Registration	User Manual	Support Videos	FAQs	Contact Us
App	Garantie Registrierung	Benutzerhandbuch	Unterstützungsvideos	Häufig gestellte Fragen	Kontakt
Aplicación	Registro de Garantía	Manual de usuario	Videos de ayuda	Preguntas frecuentes	Contacte con nosotros
APP	Enregistrement de Garantie	Manuel d'utilisateur	Videos de soporte	FAQ	Nous contacter
التطبيق	تسجيل الضمان	دليل المستخدم	مقاطع فيديو الدعم	الأسئلة الشائعة	اصلي بنا

Contents

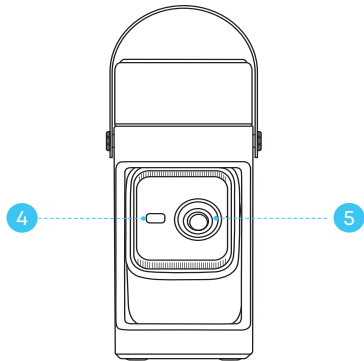
- 01 English
- 19 Deutsch
- 36 Español
- 53 Français
- 71 Portugues do Brasil

ةيبرعلا ةغللا 88

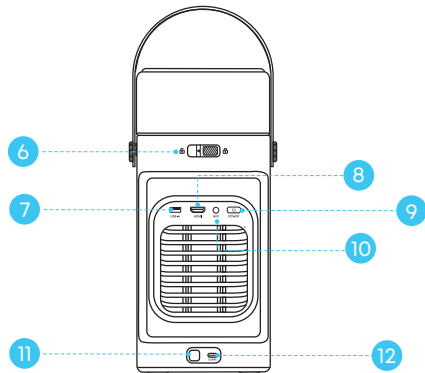
At a Glance



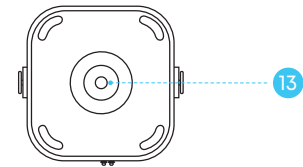
1. Front View



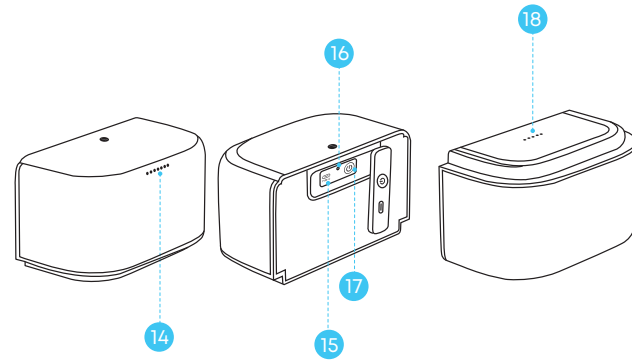
2. Rear View



3. Bottom View



4. Detachable Surround Speakers

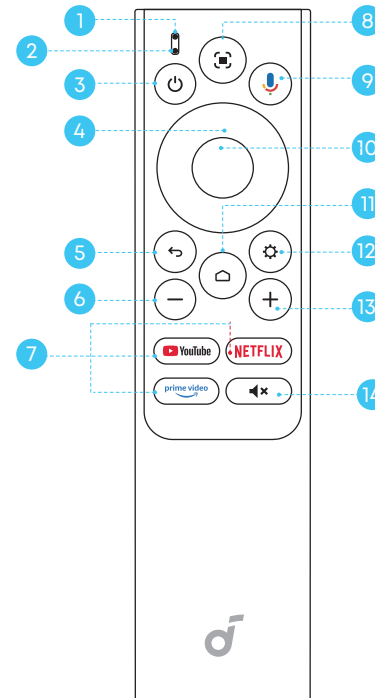


- 1 Handle
 - If needed, remove the handle by taking out the screws at the connection point.
 - Cover the screw holes with the plugs provided in the package.
- 2 Projector
- 3 Detachable Surround Speakers
- 4 ToF (Time of Flight) Sensor
- 5 Lens
- 6 Speaker Unlock Switch
 - Slide left and detach both speakers.

- 7** USB-A Port
 - Connect to a USB storage device, such as a flash drive or hard drive.
- 8** HDMI Port
 - Connect to a playback device with HDMI output.
- 9** Power Button
 - Press and hold to power on the projector.
 - See the Power On/Off section for more information.
- 10** Aux
 - Connect to headphones or an external speaker.
- 11** Infrared Sensor
- 12** USB-C Port
 - Connect to a power outlet with the provided adapter.
- 13** 1/4" Tripod Socket
 - The 1/4" Tripod Socket can be used to connect a tripod, stand, ceiling mount, etc.
- 14** Indicator Light
- 15** USB-C Port
 - Connect the USB-C cable to charge the speakers.
- 16** Reset
 - Insert a paperclip (not included) and hold for 2 seconds to reset the speakers.
- 17** Power Button
 - Press once or long-press to power the speaker on.
 - Press and hold for 8 seconds to power the speaker off.
- 18** Charging Contacts
 - The speakers automatically start charging when the projector is connected to a power source, and the speakers are attached on top.

Remote Control

1. Overview



- 1** Status Indicator
- 2** Microphone
 - Press to power on / off, switch to standby mode, or wake up.
- 3** Power
 - Press to power on / off, switch to standby mode, or wake up.
- 4** Navigation
 - Control the cursor on the screen.
- 5** Return
 - Return to previous page.

- 6 Volume Down
 - Press to reduce volume.
- 7 Streaming Apps
 - Press to open YouTube, Netflix, or Prime Video.
- 8 Auto Image Adjustment
 - Press to enable auto image adjustment.
 - Long press to perform manual adjustment.
- 9 Google Assistant
 - Press and hold to talk to Google Assistant.
- 10 Confirm
 - Press to select, pause, or resume.
- 11 Home
 - Press to go to the home page.
- 12 Settings
 - Press to go to settings.
- 13 Volume Up
 - Press to increase volume.
- 14 Mute
 - Press to mute / unmute the sound.

Getting Started

1. Position Your Projector

To achieve optimal projection quality, choose the appropriate projector position and projection direction.

Projector Positioning:

Default: The projector is placed upright on a table or the floor. This is the most common way to position the projector for quick setup and portability.

Ceiling: The projector is mounted upside down on the ceiling. The ceiling/wall mount kit is required. When installing the projector in this manner, it is not recommended to keep the speakers attached to the projector.

Projection Directions:

Front: The projector is positioned on the same side as the audience, projecting directly onto the front of the screen.

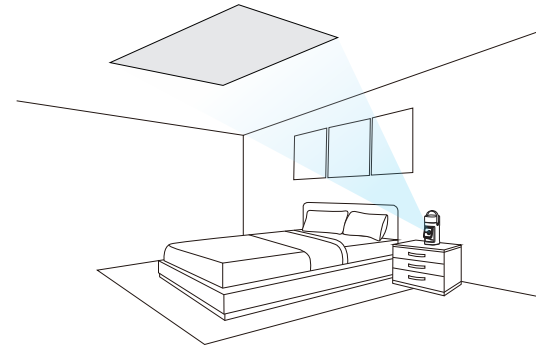
Rear: The projector is placed behind a translucent screen, projecting the image from the rear, with the audience positioned opposite the projector.



- After powering on the projector, press the Settings button on the projector, then go to **Advanced Settings > Projector Mode** and select a setting.
- There is no need to tilt the projector toward the screen, as this device features auto focus and auto keystone correction.
- You can also install the projector on a tripod (sold separately).
- The distance between the projector lens and the screen determines the projection screen size.

Ceiling Mode Setup:

Place the projector in its default position and project the image onto the ceiling.



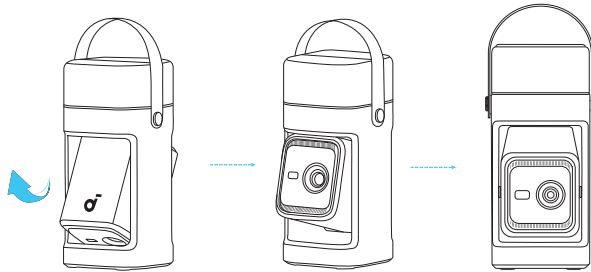
Go to Settings > Projector > Keystone Correction, and enable Correction for Ceiling Projection.

Recommended Distance Between Device and Projection Surface				
60"	80"	100"	120"	150"
1.59 m / 5.22 ft	2.13 m / 6.99ft	2.66 m / 8.73ft	3.19 m / 10.47 ft	4.0 m / 13.12 ft

2. Connect the Projector to Power

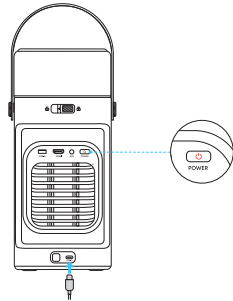
Plug the cord into the adapter, then connect the projector to a power outlet.

- The projector does not have a built-in battery. It needs to be connected to a power source to operate and to charge the speakers. Then tilt the projector upward until it is facing forward.



Once connected, the power button on the projector will light up red.

- When using a non-official adapter, make sure the input power is at least 100W (20V, 5A); otherwise, the projector will not operate, and the power button will flash red continuously.



3. Power Your Projector On/Off



- Power On: Short-press the power button when the projector is off. If the projector is in Standby Mode, press the power button once. When powered on, the power button will display a steady white light.
- Power Off: Step 1: Press and hold the power button until a prompt appears on the screen. Step 2: Confirm power off with the remote control or wait 20 seconds for automatic power off.

- Return the projector to its factory position to power it off.

- Standby Mode: Short-press the power button to enter standby mode.

4. Using Your Speakers

First-Time Using:

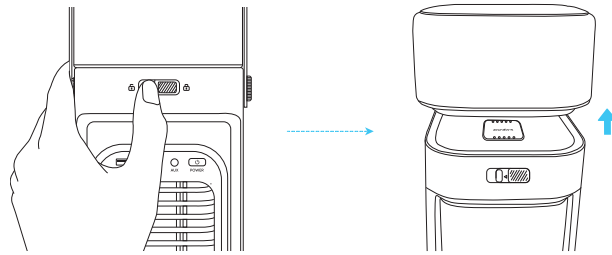
1. Connect the projector to a power supply.
2. Charge the speakers. A full charge takes about 2–3 hours and provides up to 12–14 hours of playtime. There are two ways to charge them:
 - Place the speakers on top of the projector, and the projector will automatically charge the speakers (recommended).
 - Alternatively, use USB-C cables to charge the speakers.

LED light guide for the speakers:

Flashing Blue	Bluetooth Pairing
Steady White	Bluetooth Connected
Steady Red	Charging
Flashing Red	Low Battery
Steady Green	Fully Charged

There are two ways to use your speakers:

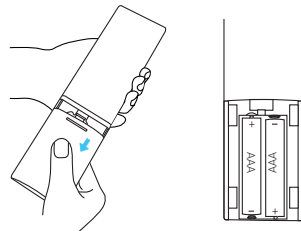
- 1 Slide the Speaker Unlock Switch to the left and detach both speakers. Place them on either side of the curtain, or wherever you see fit.




- 2 Leave the speakers locked in place on top of the projector. Once the projector is turned on, it will automatically pair with the speakers. The indicator lights on the speakers will flash blue during pairing, then turn steady white when successfully connected.

5. Prepare the Remote

- 1 Slide to open the battery compartment.
- 2 Insert new batteries matching the polarity (+/-) and close the battery compartment.
- 3 Follow the on-screen instructions for initial pairing. If you missed the initial pairing instructions, press the Google Assistant button, and you can start pairing.



 The distance between the remote and the projector should not exceed 10 m / 33 ft.

6. Network Settings

There are two methods to connect the projector to a wireless network:

- 1 Press the Settings button on the remote and turn on Wi-Fi.
- 2 Open the Nebula Connect app, select your projector model, then go to Settings and turn on Wi-Fi.

Nebula Connect App

1. Installation Guide

To easily control the projector, we recommend you download the Nebula Connect app.



Download the **Nebula Connect** app to control the projector using a smartphone.


- 1 Download the **Nebula Connect** app from the App Store (iOS devices) or Google Play (Android devices).
- 2 Enable Bluetooth on your smartphone.
- 3 Open the Nebula Connect app and select **Nebula P1** as the device to be connected.
- 4 Follow the on-screen instructions to complete the setup.

2. Vision Fit

Use your phone to scan the projection area. The system will automatically detect the screen or obstacles on the wall, and adjust the image to accurately fit the screen or avoid obstacles. You can enable the feature in the app or on the projector.

- Using the App:
In the Nebula Connect app, go to My Device > Tools > Image Correction > Vision Fit. Follow the instructions to complete the setup.
- Using the App with the Projector:
Press and hold the Auto Image Adjustment button and select Vision Fit from the menu. Then, open the Nebula Connect app on your phone and follow the instructions to complete the setup.

Alternatively, go to Settings > Projector > Vision Fit. Then, open the Nebula Connect app on your phone and follow the instructions to complete the setup.

 Make sure the projection screen has black edges to enable successful recognition, and complete the screen fitting process.

Google Cast

You can wirelessly cast photos, videos, and music from your phone or tablet to your projector.

- ① Make sure the projector and your phone are connected to the same wireless network.
- ② Play a video on your streaming app, then tap the cast icon on the screen.
- ③ Select "Nebula P1" to play the content on your projector.

Wireless Screen Mirroring

You can mirror your phone's screen on your projector.


To enable screen mirroring, please make sure the projector and your phone are connected to the same wireless network.

For iOS:

- ① Download and open the Nebula Cast app on your iPhone.
- ② Open your device's control center and tap "Screen Mirroring."
- ③ Select "Nebula P1" in the device list.

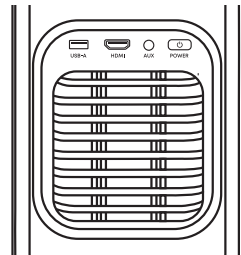
For Android:

- ① Open the Google Home app on your phone and select "Nebula P1."
- ② Tap "Cast My Screen" to start casting.

 Copyrighted and DRM-protected content from streaming services like Netflix and Disney+ cannot be mirrored.

Light Guide

Projector



Steady White	Powered On
Steady Red	Powered Off / Standby Mode
Flashing Red When Powered Off	The adapter power is insufficient, and an adapter with a power rating above 100W and a 5A cable are needed.

Speakers

Flashing Blue	Bluetooth Pairing
Steady White	Bluetooth Connected
Steady Red	Charging
Flashing Red	Low Battery
Steady Green	Fully Charged

Bluetooth Speaker Mode

The projector can also be used as a Bluetooth speaker.

- ① Go to **All Settings > Display & Sound > Sound**, then turn on **Bluetooth Speaker Mode** to switch the surround speakers to Bluetooth mode. Alternatively, you can enable **Bluetooth Speaker Mode** via **Dashboard > Sound**.

- ② Enable Bluetooth on your smartphone and select Nebula P1.

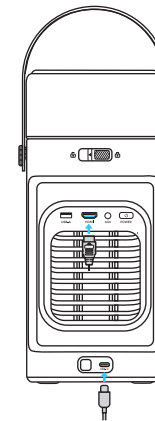


Please keep the projector facing forward.

Playing Video from HDMI/USB Devices

This projector supports connections with various HDMI playback devices such as TV sticks, TV boxes, DVD players, set-top boxes (STB), game consoles, and other devices.

With this projector, you can also enjoy music, videos, and pictures stored on a USB storage device (including FAT32, NTFS).



Pairing Remotes and Bluetooth Accessories

You can connect external Bluetooth accessories to your projector, including speakers, headphones, and keyboards.

Pairing Remotes:

1. Go to **All Settings > Remotes & Accessories > Pair More Official Accessories**.
2. Follow the instructions to complete the pairing of the remote.

Pairing Bluetooth Accessories:

1. Go to **All Settings > Remotes & Accessories > Pair Accessory**.
2. Put your Bluetooth accessory into pairing mode.
3. Select the device that you want to connect to.

Important Safety Instructions

- Unless specifically indicated that it is safe to do so in the user guide or instruction manual, do not use this device in an environment that exceeds the recommended low or high temperature.
- Unless specifically indicated that it is safe to do so in the user guide or instruction manual, avoid exposing your device to direct sunshine or excessively wet environments.
- The suitable temperature for the equipment is 0 to 25°C (32°F to 77°F) for the projector.
- The suitable temperature for the equipment is 113°F / 45°C maximum for the remote.
- When supplying, please place the equipment in an environment that has a normal room temperature and good ventilation.
- The Type-C port is for charging only and does not support data transmission.
- The power supply should be installed near the equipment and for pluggable equipment, the socket-outlet must be easily accessible.
- Before you make or change any connections, ensure that all devices are disconnected from the power outlet.
- Possibly hazardous optical radiation emitted from this product may be harmful to the eyes. Do not stare at operating beam.
- Do not open the enclosure of the product. When the enclosure of the product is damaged, please do not use it anymore.
- Please ensure that you only use the adapter provided by the manufacturer. Using an unauthorized adapter may be dangerous and violate the Terms of Use and the product warranty.
- Potential hazards may exist during lamp or product servicing.
- Service shall be performed only by authorized, trained service personnel.
- Do not use the equipment in any way other than described herein in order to avoid personal injury or property damage.
- User should comply with the laws and regulations of the corresponding countries and regions where the equipment is located (used), abide by professional ethics, pay attention to safety obligations, and strictly prohibit the use of our products or equipment for any illegal purposes. Our company will not be responsible for any violators' legal liability under any circumstances.
- The adapter is for indoor use only. The adapter type is A2672 with a rated

14

output voltage / current of 5V \approx 3A / 9V \approx 3A / 12V \approx 3A / 15V \approx 3A / 20V \approx 5A (100W Max). The soundcore Surround Speaker type is D2431L / D2431R with a rated output voltage/current of 5V \approx 3A (Type-C) / 9.5V \approx 1.2A (Pogo Pin).

Warning:

- Replacement of a battery with an incorrect type that can defeat a safeguard;
- Disposal of a battery into fire or a hot oven, or mechanically crushing or cutting of a battery, that can result in an explosion;
- Leaving a battery in an extremely high temperature surrounding environment that can result in an explosion or the leakage of flammable liquid or gas;
- A battery subjected to extremely low air pressure that may result in an explosion or the leakage of flammable liquid or gas.

Attention:

- Remplacement d'une batterie par un type incorrect pouvant supprimer une protection;
- Mise au rebut d'une batterie dans un feu ou dans un four chaud, ou écrasement mécanique ou coupure d'une batterie, susceptible de provoquer une explosion;
- Maintien d'une batterie dans un environnement à très haute température pouvant provoquer une explosion ou la fuite de liquide ou de gaz inflammables;
- Batterie soumise à une pression de l'air extrêmement faible pouvant provoquer une explosion ou la fuite de liquide ou de gaz inflammables.

Remote controller



CAUTION: RISK OF EXPLOSION IF BATTERY IS REPLACED BY AN INCORRECT TYPE. DISPOSE OF USED BATTERIES ACCORDING TO THE INSTRUCTIONS.



ATTENTION RISQUE D'EXPLOSION SI LA BATTERIE EST REMPLACÉE PAR UN TYPE INCORRECT. ÉLIMINER LES BATTERIES USÉES SELON LES INSTRUCTIONS.

Notice (United States of America)

FCC Statement

This device complies with Part 15 of the FCC Rules. Operation is subject to the following two conditions: (1) this device may not cause harmful interference, and (2) this device must accept any interference received, including interference that may cause undesired operation.

Warning: Changes or modifications not expressly approved by the party responsible for compliance could void the user's authority to operate the equipment.

Note: This equipment has been tested and found to comply with the limits for a Class B digital device, pursuant to Part 15 of the FCC Rules. These limits are designed to provide reasonable protection against harmful interference in a residential installation.

This equipment generates uses and can radiate radio frequency energy and, if not installed and used in accordance with the instructions, may cause harmful interference to radio communications. However, there is no guarantee that interference will not occur in a particular installation. If this equipment does cause harmful interference to radio or television reception, which can be determined by turning the equipment off and on, the user is encouraged to try

15

to correct the interference by one or more of the following measures: (1) Reorient or relocate the receiving antenna. (2) Increase the separation between the equipment and receiver. (3) Connect the equipment into an outlet on a circuit different from that to which the receiver is connected. (4) Consult the dealer or an experienced radio/TV technician for help.

FCC Radio Frequency Exposure Statement

(Projector) The device has been evaluated to meet general RF exposure requirements. The device can be used in fixed/mobile exposure condition. The min separation distance is 20cm.

(Remote Control) According to the Federal Communications Commission (FCC) Radiation Exposure Statement, the device has low power and does not require calculation of RF exposure. This device can be used without restrictions under portable exposure conditions.

Notice: Shielded cables

All connections to other computing devices must be made using shielded cables to maintain compliance with FCC regulations.

The following importer is the responsible party

Company Name: Fantasia Trading LLC
 Address: 5350 Ontario Mills Pkwy, Suite 100, Ontario, CA 91764
 Telephone: 1-800-988-7973

5150-5350 MHz can be used indoors only.



This product complies with the radio interference requirements of the European Community.

Declaration of Conformity

Hereby, Anker Innovations Limited declares that this device is in compliance with the essential requirements and other relevant provisions of Directive 2014/53/EU. For the declaration of conformity, visit the Web <https://support.soundcore.com/s/articleRecommend?type=Download&secondType=doc>.

Statement of Compliance

Hereby, Anker Innovations Limited declares that this device is in compliance with The Product Security and Telecommunications Infrastructure (Security Requirements for Relevant Connectable Products) Regulations 2023. For the Statement of Compliance, visit the Web site <https://uk.soundcore.com/pages/psti-related>.

RF exposure information

The Maximum Permissible Exposure (MPE) level has been calculated based on a distance of d=20 cm between the device and the human body. To maintain compliance with RF exposure requirement, use product that maintain a 20cm distance between the device and human body.

Frequency bands and power as below

Bands	Operation Frequency	Max. EIRP		
		soundcore Nebula P1	soundcore Surround Speaker	Remote Control
Bluetooth	2402-2480 MHz	9.71	8.9	3.63
WIFI 2.4G	2412-2472 MHz	19.81	/	/
WIFI 5G	5150-5250 MHz	18.87	/	/
	5250-5350 MHz	18.59	/	/
	5470-5725 MHz	19.21	/	/
	5725-5850 MHz	13.95	/	/

5150-5350 MHz can only be used indoors.

	AT	BE	BG	HR	CY	CZ	DK
	EE	FI	FR	DE	EL	HU	IE
	IT	LV	LT	LU	MT	NL	PL
	PT	RO	SK	SI	ES	SE	UK

The following importer is the responsible party (contact for EU matters):
 Anker Innovations Deutschland GmbH | Prinzenallee 15, 40549 Düsseldorf, Germany

The following importer is the responsible party (contract for UK matters):
 Anker Technology (UK) Limited | 39 Clarendon Road, Watford, Hertfordshire, England, WD17 1JA, United Kingdom



Your product is designed and manufactured with high quality materials and components, which can be recycled and reused.



This symbol means the product must not be discarded as household waste, and should be delivered to an appropriate collection facility for recycling. Proper disposal and recycling helps protect natural resources, human health and the environment. For more information on disposal and recycling of this product, contact your local municipality, disposal service, or the shop where you bought this product.

Notice (Canada)

IC Statement

This device complies with Industry Canada licence-exempt RSS standard(s).

Operation is subject to the following two conditions:

- (1) this device may not cause interference, and
- (2) this device must accept any interference, including interference that may cause undesired operation of the device.

Le présent appareil est conforme aux CNR d'Industrie Canada applicables aux appareils radio exempts de licence. L'exploitation est autorisée aux deux conditions suivantes:

(1) l'appareil n'aurait pas produit de brouillage, et
(2) l'utilisateur de l'appareil doit accepter tout brouillage radioélectrique subi, même si le brouillage est susceptible d'en compromettre le fonctionnement.

This Class B digital apparatus complies with Canadian ICES (B).
Cet appareil numérique de la classe B est conforme à la norme NMB (B) du Canada.

IC RF Statement

(Projector) When using the product, maintain a distance of 20cm from the body to ensure compliance with RF exposure requirements.

(Projecteur) Lors de l'utilisation du produit, maintenez une distance de 20 cm du corps afin de vous conformer aux exigences en matière d'exposition RF.

(Remote Control) According to the Industry Canada (IC) Radiation on Exposure Statement, the device has low power and does not require calculation of RF exposure.

This device can be used without restrictions under portable exposure conditions.

(Télécommande) Selon la déclaration d'Industrie Canada (IC) sur l'exposition aux radiations, l'appareil a une faible puissance et ne nécessite pas de calcul d'exposition aux RF. Cet appareil peut être utilisé sans restrictions dans des conditions d'exposition portables.

5150~5250 MHz can be used indoors only.

5150~5250 MHz peut être utilisé à l'intérieur uniquement.

Bluetooth®

The Bluetooth® word mark and logos are registered trademarks owned by the Bluetooth SIG, Inc. and any use of such marks by Anker Innovations Limited is under license. Other trademarks and trade names are those of their respective owners.

HDMI™

HIGH-DEFINITION MULTIMEDIA INTERFACE

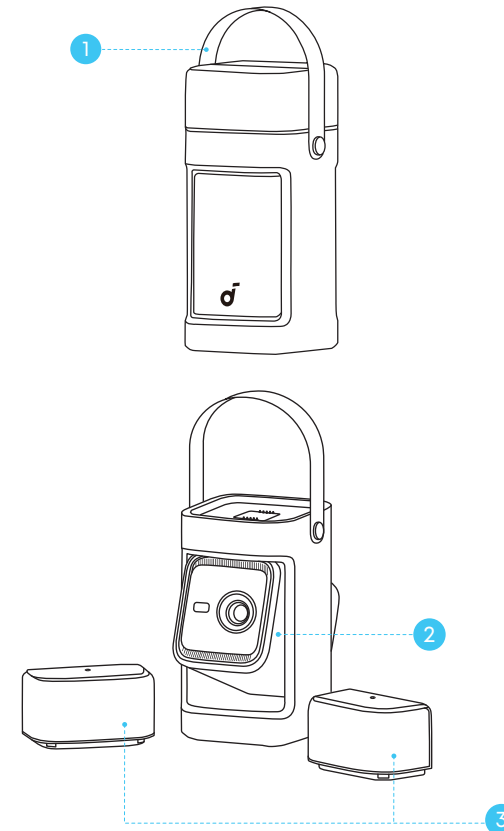
The Adopted Trademarks HDMI, HDMI High-Definition Multimedia Interface, and the HDMI Logo are trademarks or registered trademarks of HDMI Licensing Administrator, Inc. in the United States and other countries.

Dolby

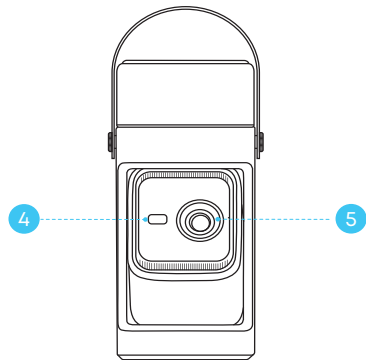
AUDIO

Manufactured under license from Dolby Laboratories. Dolby, Dolby Audio, Pro Logic, and the double-D symbol are trademarks of Dolby Laboratories.

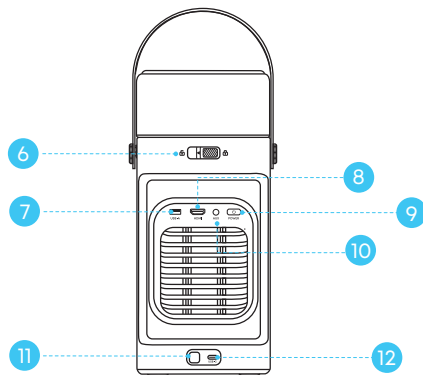
Auf einen Blick



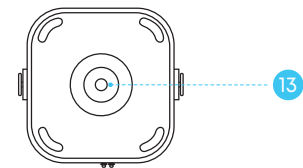
1. Frontansicht



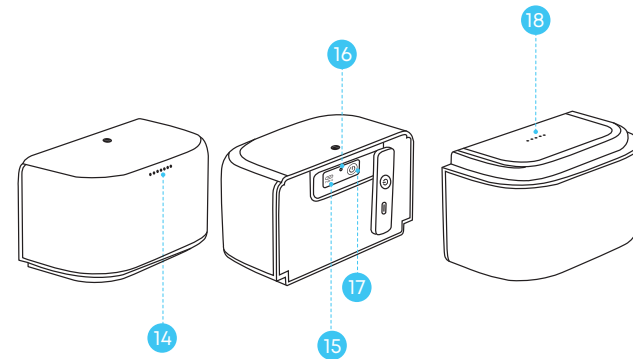
2. Rückansicht



3. Ansicht von unten



4. Abnehmbare Surround-Lautsprecher

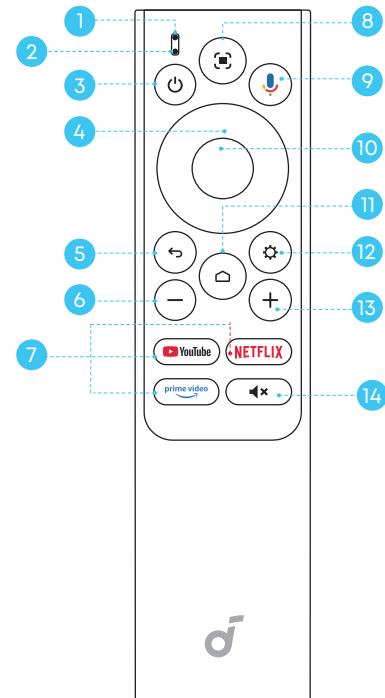


- 1 Griff
 - Bei Bedarf den Griff durch Herausdrehen der Schrauben an der Verbindungsstelle demontieren.
 - Decken Sie die Schraubenlöcher mit den im Lieferumfang enthaltenen Stopfen ab.
- 2 Projektor
- 3 Abnehmbare Surround-Lautsprecher
- 4 ToF-Sensor (Flugzeit)
- 5 Objektiv

- 6 Lautsprecher-Entsperrschalter
 - Nach links schieben und beide Lautsprecher abnehmen.
- 7 USB-A-Anschluss
 - Stellen Sie eine Verbindung zu einem USB-Speichergerät her, beispielsweise einem Flash-Laufwerk oder einer Festplatte.
- 8 HDMI-Anschluss
 - Anschluss für ein Wiedergabegerät mit HDMI-Ausgang.
- 9 Ein-/Aus-Taste
 - Gedrückt halten, um den Projektor einzuschalten.
 - Weitere Informationen finden Sie im Abschnitt „Ein-/Ausschalten“.
- 10 AUX
 - Anschluss für Kopfhörer oder einen externen Lautsprecher.
- 11 Infrarotsensor
- 12 USB-C-Anschluss
 - Mit dem mitgelieferten Adapter an eine Steckdose anschließen.
- 13 1/4-Zoll-Stativanschluss
 - Mit dem 1/4-Zoll-Stativanschluss können Sie ein Stativ, einen Ständer, eine Deckenhalterung usw. anschließen.
- 14 Leuchtanzeige
- 15 USB-C-Anschluss
 - Schließen Sie das USB-C-Kabel an, um die Lautsprecher aufzuladen.
- 16 Zurücksetzen
 - Führen Sie eine Büroklammer (nicht im Lieferumfang enthalten) ein und halten Sie sie 2 Sekunden lang gedrückt, um die Lautsprecher zurückzusetzen.
- 17 Ein-/Aus-Taste
 - Drücken Sie einmal oder lange, um den Lautsprecher einzuschalten.
 - 8 Sekunden lang gedrückt halten, um den Lautsprecher auszuschalten.
- 18 Ladekontakte
 - Der Ladevorgang der Lautsprecher beginnt automatisch, wenn der Projektor an eine Stromquelle angeschlossen wird und die Lautsprecher oben angebracht sind.

Fernbedienung

1. Übersicht



- 1 Status-Anzeige
- 2 Mikrofon
- 3 Ein-/Aus-Schalter
 - Drücken, um ein-/auszuschalten, in den Standby-Modus zu wechseln oder aufzuwecken
- 4 Navigation
 - Steuern Sie den Cursor auf dem Bildschirm.

- 5 Zurück
 - Zur vorherigen Seite zurückkehren.
- 6 Lautstärke verringern
 - Drücken, um die Lautstärke zu verringern.
- 7 Streaming-Apps
 - Drücken, um YouTube, Netflix oder Prime Video zu öffnen.
- 8 Automatische Bildanpassung
 - Drücken, um die automatische Bildanpassung zu aktivieren.
 - Lang gedrückt halten, um die manuelle Justierung auszuführen.
- 9 Google Assistant
 - Gedrückt halten, um mit Google Assistant zu sprechen.
- 10 Bestätigen
 - Drücken, um auszuwählen, anzuhalten oder fortzusetzen.
- 11 Home
 - Drücken, um zur Startseite zu gelangen.
- 12 Einstellungen
 - Drücken, um zu den Einstellungen zu gelangen.
- 13 Lautstärke erhöhen
 - Drücken, um die Lautstärke zu erhöhen.
- 14 Stummschaltung
 - Drücken, um den Ton stummzuschalten/aufzuheben.

Erste Schritte

1. Positionieren Sie Ihren Projektor

Um eine optimale Projektionsqualität zu erzielen, wählen Sie die entsprechende Projektorposition und Projektionsrichtung.

Projektorpositionierung:

Standard: Der Projektor wird aufrecht auf einem Tisch oder dem Boden platziert. Dies ist die gängigste Methode, um den Projektor für eine schnelle Einrichtung und Portabilität zu positionieren.

Decke: Der Projektor wird kopfüber an der Decke montiert. Hierfür ist der Decken-/Wandmontagesatz erforderlich. Wenn Sie den Projektor auf diese Weise installieren, wird nicht empfohlen, die Lautsprecher am Projektor angeschlossen zu lassen.

Projektionsrichtungen:

Vorderseitig: Der Projektor wird auf der gleichen Seite wie das Publikum positioniert und projiziert direkt auf die Vorderseite der Leinwand.

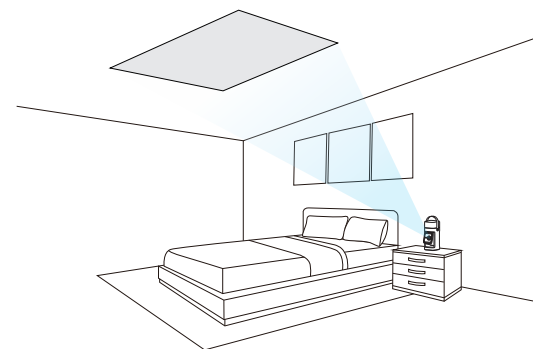
Rückseitig: Der Projektor wird hinter einer durchscheinenden Leinwand platziert und projiziert das Bild von hinten, wobei das Publikum dem Projektor gegenübersteht.



- Nachdem Sie den Projektor eingeschaltet haben, drücken Sie die Einstellungstaste am Projektor und gehen Sie dann zu **Erweiterte Einstellungen > Projektormodus** und wählen Sie eine Einstellung aus.
- Es ist nicht erforderlich, den Projektor zur Leinwand zu neigen, da dieses Gerät über Autofokus und automatische Trapezkorrektur verfügt.
- Sie können den Projektor auch auf einem Stativ installieren (separat erhältlich).
- Der Abstand zwischen Projektorobjektiv und Leinwand bestimmt die Größe der Projektionsfläche.

Einrichtung des Deckenmodus:

Stellen Sie den Projektor in seine Standardposition und projizieren Sie das Bild an die Decke.




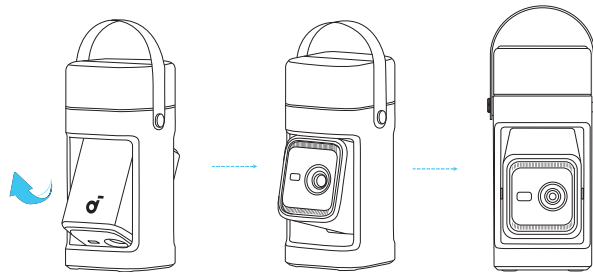
Gehen Sie zu Einstellungen > Projektor > Trapezkorrektur und aktivieren Sie die Korrektur basierend auf dem Deckenmodus.

Empfohlener Abstand zwischen Gerät und Projektionsfläche				
60"	80"	100"	120"	150"
1,59 m	2,13 m	2,66 m	3,19 m	4,0 m

2. Schließen Sie den Projektor an die Stromversorgung an

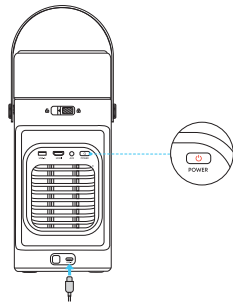
Stecken Sie das Kabel in den Adapter und schließen Sie den Projektor dann an eine Steckdose an.

 Hinweis: Der Projektor verfügt nicht über einen eingebauten Akku. Zum Betrieb und Aufladen der Lautsprecher muss er an eine Stromquelle angeschlossen werden. Kippen Sie den Projektor dann nach oben, bis er nach vorne zeigt.



Sobald die Verbindung hergestellt ist, leuchtet die Einschalttaste am Projektor rot.


 Wenn Sie einen nicht offiziellen Adapter verwenden, stellen Sie sicher, dass die Eingangsleistung mindestens 100 W (20 V, 5 A) beträgt. Andernfalls funktioniert der Projektor nicht und die Einschalttaste blinkt kontinuierlich rot.



3. Ein-/Ausschalten Ihres Projektors



- **Einschalten:**
Drücken Sie kurz die Ein-/Aus-Taste, wenn der Projektor ausgeschaltet ist. Wenn sich der Projektor im Standby-Modus befindet, drücken Sie die Ein-/Aus-Taste einmal.
Nach dem Einschalten leuchtet die Ein-/Aus-Taste dauerhaft weiß.
- **Ausschalten:**
Schritt 1: Halten Sie die Ein-/Aus-Taste gedrückt, bis eine Eingabeaufforderung auf dem Bildschirm angezeigt wird.
Schritt 2: Bestätigen Sie das Ausschalten mit der Fernbedienung oder warten Sie 20 Sekunden, bis das Ausschalten automatisch erfolgt.

 Bringen Sie den Projektor in seine Ausgangsposition zurück, um ihn auszuschalten.

- **Standby-Modus:** Drücken Sie kurz die Ein-/Aus-Taste, um in den Standby-Modus zu wechseln.

4. Ihre Lautsprecher verwenden

Erstmalige Verwendung:

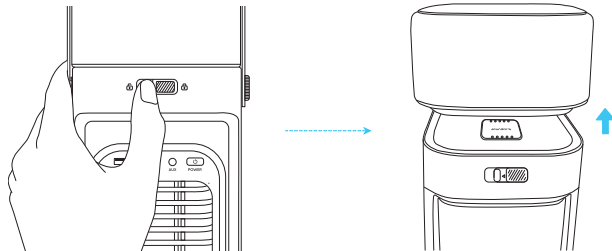
1. Schließen Sie den Projektor an eine Stromversorgung an.
2. Laden Sie die Lautsprecher auf. Eine vollständige Aufladung dauert etwa 2–3 Stunden und bietet bis zu 12–14 Stunden Spielzeit. Es gibt zwei Möglichkeiten, sie aufzuladen:
 - Stellen Sie die Lautsprecher auf den Projektor und der Projektor lädt die Lautsprecher automatisch auf (empfohlen).
 - Alternativ können Sie zum Aufladen der Lautsprecher USB-C-Kabel verwenden.

Anleitung zu LED-Anzeigen der Lautsprecher:

Blau blinkend	Bluetooth-Kopplung
Dauerhaft weiß	Bluetooth verbunden
Dauerhaft rot	Aufladen von Geräten
Rot blinkend	Akkustand niedrig
Dauerhaft grün	Vollständig aufgeladen

Es gibt zwei Möglichkeiten, Ihre Lautsprecher zu verwenden:

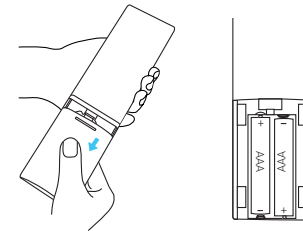
- 1 Schieben Sie den Lautsprecher-Entriegelungsschalter nach links und nehmen Sie beide Lautsprecher ab. Platzieren Sie sie auf beiden Seiten des Vorhangs oder wo immer Sie es für richtig halten.



- 2 Lassen Sie die Lautsprecher oben auf dem Projektor eingerastet. Sobald der Projektor eingeschaltet ist, wird er automatisch mit den Lautsprechern gekoppelt. Die Anzeigelampen an den Lautsprechern blinken während der Kopplung blau und leuchten dann dauerhaft weiß, wenn die Verbindung erfolgreich hergestellt wurde.

5. Vorbereiten der Fernbedienung

- 1 Schieben Sie das Akkufach nach unten, um es zu öffnen.
- 2 Legen Sie neue Akkus unter Beachtung der Polarität (+/-) ein und schließen Sie das Akkufach.
- 3 Befolgen Sie die Anweisungen auf dem Bildschirm für die erste Kopplung. Wenn Sie die ersten Anweisungen zum Koppeln verpasst haben, drücken Sie die Google Assistant-Taste, um mit dem Koppeln zu beginnen.



- Der Abstand zwischen der Fernbedienung und dem Projektor sollte 10 m nicht überschreiten.

6. Netzwerk-Einstellungen

Es gibt zwei Methoden, um den Projektor mit einem drahtlosen Netzwerk zu verbinden:

- 1 Drücken Sie die Einstellungstaste auf der Fernbedienung und schalten Sie WLAN ein.
- 2 Öffnen Sie die Nebula Connect App, wählen Sie Ihr Projektormodell aus, gehen Sie dann zu „Einstellungen“ und schalten Sie WLAN ein.

Nebula Connect App

1. Installationsanleitung

Zur einfachen Steuerung des Projektors empfehlen wir Ihnen, die Nebula Connect App herunterzuladen.



Laden Sie die **Nebula Connect**-App herunter, um den Projektor über ein Smartphone zu steuern.

- 1 Laden Sie die **Nebula Connect** App aus dem App Store (iOS-Geräte) oder von Google Play (Android-Geräte) herunter.
- 2 Aktivieren Sie Bluetooth auf Ihrem Smartphone.

- ③ Öffnen Sie die Nebula Connect App und wählen Sie **Nebula P1** als zu verbindendes Gerät aus.
- ④ Folgen Sie den Anweisungen auf dem Bildschirm, um die Einrichtung abzuschließen.

2. Vision Fit

Benutzen Sie Ihr Telefon, um den Projektionsbereich zu scannen. Das System erkennt automatisch den Bildschirm oder Hindernisse an der Wand und passt das Bild präzise an den Bildschirm an oder vermeidet Hindernisse. Sie können die Funktion in der App oder am Projektor aktivieren.

- Verwendung der App:
In der Nebula Connect-App gehen Sie zu Mein Gerät > Tools > Bildkorrektur > Vision Fit. Befolgen Sie die Anweisungen, um die Einrichtung abzuschließen.
- Verwendung der App mit dem Projektor:
Halten Sie die Taste „Automatische Bildanpassung“ gedrückt und wählen Sie „Vision Fit“ aus dem Menü. Öffnen Sie dann die Nebula Connect App auf Ihrem Telefon und folgen Sie den Anweisungen, um die Einrichtung abzuschließen.

Alternativ gehen Sie zu Einstellungen > Projektor > Vision Fit. Öffnen Sie dann die Nebula Connect App auf Ihrem Telefon und folgen Sie den Anweisungen, um die Einrichtung abzuschließen.

- 💡 Stellen Sie sicher, dass der Projektionsbildschirm einen schwarzen Rand hat, um die erfolgreiche Erkennung und den Abschluss der Bildanpassung zu ermöglichen.

Google Cast

Sie können Fotos, Videos und Musik drahtlos von Ihrem Telefon oder Tablet auf Ihren Projektor übertragen.

- ① Stellen Sie sicher, dass der Projektor und Ihr Telefon mit demselben drahtlosen Netzwerk verbunden sind.
- ② Spielen Sie ein Video auf Ihrer Streaming-App ab und tippen Sie dann auf das Cast-Symbol auf dem Bildschirm.
- ③ Wählen Sie „Nebula P1“, um den Inhalt auf Ihrem Projektor abzuspielen.

Kabellose Bildschirmspiegelung

Sie können den Bildschirm Ihres Telefons auf Ihrem Projektor spiegeln. Um die Bildschirmspiegelung zu aktivieren, stellen Sie bitte sicher, dass der Projektor und Ihr Smartphone mit demselben drahtlosen Netzwerk verbunden sind.

Für iOS:

- ① Laden Sie die Nebula Cast-App herunter und öffnen Sie sie auf Ihrem iPhone.
- ② Öffnen Sie das Kontrollzentrum Ihres Geräts und tippen Sie auf „Bildschirmspiegelung“.
- ③ Wählen Sie in der Geräteliste „Nebula P1“ aus.

Für Android:

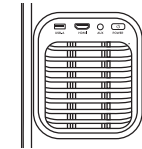
- ① Öffnen Sie die Google Home-App auf Ihrem Telefon und wählen Sie „Nebula P1“ aus.
- ② Tippen Sie auf „Meinen Bildschirm übertragen“, um mit der Übertragung zu beginnen.

30

- 💡 Urheberrechtlich geschützte und DRM-geschützte Inhalte von Streaming-Diensten wie Netflix und Disney+ können nicht gespiegelt werden.

Anleitung zu den Anzeigen

Projektor



Dauerhaft weiß	Eingeschaltet
Dauerhaft rot	Ausgeschaltet/Standby-Modus
Blinkt rot bei ausgeschaltetem Gerät	Die Adapterleistung reicht nicht aus und es wird ein Adapter mit einer Nennleistung über 100 W und einem 5-A-Kabel benötigt.

Lautsprecher

Blinkt blau	Bluetooth-Kopplung
Dauerhaft weiß	Bluetooth verbunden
Dauerhaft rot	Aufladen von Geräten
Rot blinkend	Akkustand niedrig
Dauerhaft grün	Vollständig aufgeladen

Bluetooth-Lautsprechermodus

Der Projektor kann auch als Bluetooth-Lautsprecher verwendet werden.

- ① Gehen Sie zu **Alle Einstellungen > Anzeige und Ton > Ton** und aktivieren Sie dann den **Bluetooth-Lautsprechermodus**, um die Surround-Lautsprecher in den Bluetooth-Modus zu schalten. Alternativ können Sie den **Bluetooth-Lautsprechermodus** über **Dashboard > Ton** aktivieren.
- ② Aktivieren Sie Bluetooth auf Ihrem Smartphone und wählen Sie Nebula P1.

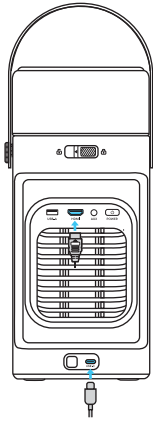
- 💡 Bitte halten Sie den Projektor nach vorne gerichtet.

31

Wiedergabe von Videos von HDMI-/USB-Geräten

Dieser Projektor unterstützt Verbindungen mit verschiedenen HDMI-Wiedergabegeräten wie TV-Sticks, TV-Boxen, DVD-Playern, Set-Top-Boxen (STB), Spielkonsolen und anderen Geräten.

Mit diesem Projektor können Sie auch Musik, Videos und Bilder genießen, die auf einem USB-Speichergerät (einschließlich FAT32, NTFS) gespeichert sind.



Koppeln von Fernbedienungen und Bluetooth-Zubehör

Sie können externe Bluetooth-Zubehörteile mit Ihrem Projektor verbinden, darunter Lautsprecher, Kopfhörer und Tastaturen.

Fernbedienungen koppeln:

1. Gehen Sie zu Alle Einstellungen > Fernbedienungen & Zubehör > Weitere offizielle Zubehörteile koppeln.
2. Folgen Sie den Anweisungen, um die Kopplung der Fernbedienung abzuschließen.

Bluetooth-Zubehör koppeln:

1. Gehen Sie zu Alle Einstellungen > Fernbedienungen & Zubehör > Zubehör koppeln.
2. Versetzen Sie Ihr Bluetooth-Zubehör in den Kopplungsmodus.
3. Wählen Sie das Gerät aus, das Sie verbinden möchten.


Wichtige Sicherheitshinweise

- Verwenden Sie das Gerät nicht in einer Umgebung, in der die empfohlene niedrige oder hohe Temperatur überschritten wird, es sei denn, in der Bedienungsanleitung wird ausdrücklich darauf hingewiesen, dass dies sicher ist.
- Sofern in der Bedienungsanleitung nicht ausdrücklich darauf hingewiesen wird, dass dies unbedenklich ist, sollten Sie Ihr Gerät nicht direkter Sonneneinstrahlung oder übermäßig feuchten Umgebungen aussetzen.
- Die geeignete Temperatur für das Gerät beträgt 0 °C bis 25 °C (32 °F bis 77 °F) für den Projektor.
- Die geeignete Temperatur für die Fernbedienung des Geräts beträgt maximal 45 °C.
- Bitte stellen Sie das Gerät bei der Lieferung in eine Umgebung mit normaler Raumtemperatur und guter Belüftung.
- Der Type-C-Anschluss dient ausschließlich zum Laden und unterstützt keine Datenübertragung.
- Das Netzteil sollte in der Nähe des Geräts installiert werden und bei steckerfertigen Geräten muss die Steckdose leicht zugänglich sein.
- Bevor Sie Verbindungen herstellen oder ändern, stellen Sie sicher, dass alle Geräte vom Stromnetz getrennt sind.
- Möglicherweise geht von diesem Produkt eine gefährliche optische Strahlung für die Augen aus. Nicht in den Projektorstrahl schauen.
- Öffnen Sie nicht das Gehäuse des Produkts. Wenn das Gehäuse des Produkts beschädigt ist, verwenden Sie es bitte nicht mehr.
- Bitte achten Sie darauf, dass Sie ausschließlich den vom Hersteller mitgelieferten Adapter verwenden. Die Verwendung eines nicht autorisierten Adapters kann gefährlich sein und gegen die Nutzungsbedingungen und die Produktgarantie verstoßen.
- Bei der Wartung der Lampe oder des Produkts können potenzielle Gefahren bestehen.
- Wartungsarbeiten dürfen nur von autorisiertem, geschultem Wartungspersonal durchgeführt werden.
- Um Personen- oder Sachschäden zu vermeiden, verwenden Sie das Gerät nicht anders als hier beschrieben.
- Der Benutzer sollte die Gesetze und Vorschriften der entsprechenden Länder und Regionen, in denen das Gerät aufgestellt (verwendet) wird, einhalten, sich an die Berufsethik halten, auf die Sicherheitsverpflichtungen achten und die Verwendung unserer Produkte oder Geräte für illegale Zwecke strikt untersagen. Unser Unternehmen ist unter keinen Umständen für die gesetzliche Haftung von Verstößen verantwortlich.
- Der Adapter ist ausschließlich für die Verwendung in Innenräumen vorgesehen. Der Adaptertyp ist A2672 mit einer Nennausgangsspannung/-strom von 5V $\overline{\text{---}}$ 3A / 9V $\overline{\text{---}}$ 3A / 12V $\overline{\text{---}}$ 3A / 15V $\overline{\text{---}}$ 3A / 20V $\overline{\text{---}}$ 5A (max. 100W). Der soundcore Surround Speaker Typ ist D2431L/D2431R mit einer Nennausgangsspannung/-strom von 5V $\overline{\text{---}}$ 3A (Type-C) / 9,5V $\overline{\text{---}}$ 1,2A (Pogo Pin).

Warnung:

- Austausch eines Akkus durch einen falschen Typ, der eine Schutzvorrichtung außer Kraft setzen kann;
- Die Entsorgung eines Akkus in Feuer oder einem heißen Ofen sowie das mechanische Zerquetschen oder Schneiden eines Akkus kann zu einer Explosion führen.;

- Wird ein Akku in einer Umgebung mit extrem hohen Temperaturen aufbewahrt, kann dies zu einer Explosion oder dem Austreten von brennbaren Flüssigkeiten oder Gasen führen, und
- Wird ein Akku extrem niedrigem Luftdruck ausgesetzt, kann dies zu einer Explosion oder dem Austreten von brennbaren Flüssigkeiten oder Gasen führen.

Fernbedienung
 VORSICHT: BEI AUSTAUSCH DER BATTERIEN DURCH EINEN UNGEEIGNETEN BATTERIETYP BESTeht EXPLOSIONSGEFAHR. ENTSORGEN SIE VERBRAUCHTE BATTERIEN GEMÄSS DEN ANWEISUNGEN.

 Dieses Produkt entspricht den Anforderungen an die Funkstörungen der Europäischen Gemeinschaft.

Konformitätserklärung

Hiermit erklärt Anker Innovations Limited, dass dieses Gerät den wesentlichen Anforderungen und anderen relevanten Bestimmungen der Richtlinie 2014/53/ EU entspricht. Die Konformitätserklärung befindet sich auf der Website: <https://support.soundcore.com/s/articleRecommend?type=Download&secondType=doc>.

Informationen zur HF-Exposition

Die maximal zulässige Exposition (MPE) wurde basierend auf einem Abstand von d = 20cm zwischen dem Gerät und dem menschlichen Körper berechnet. Um die Anforderungen an die HF-Belastung einzuhalten, verwenden Sie Produkte, die einen Abstand von 20cm zwischen dem Gerät und dem menschlichen Körper einhalten.

Die Frequenzbänder und Leistung sind wie folgt

Bänder	Betriebsfrequenz	Max. EIRP		
		soundcore Nebula P1	soundcore Surround Speaker	Fernbedienung
Bluetooth	2402–2480 MHz	9,71	8,9	3,63
WLAN 2,4G	2412–2472 MHz	19,81	/	
WLAN 5G	5150–5250 MHz	18,87	/	/
	5250–5350 MHz	18,59	/	/
	5470–5725 MHz	19,21	/	/
	5725–5850 MHz	13,95	/	/

5.150 bis 5.350MHz nur im Innenbereich zu verwenden.

	AT	BE	BG	HR	CY	CZ	DK
	EE	FI	FR	DE	EL	HU	IE
	IT	LV	LT	LU	MT	NL	PL
	PT	RO	SK	SI	ES	SE	UK

Der folgende Importeur ist verantwortlich (Vertrag für EU-Angelegenheiten):
 Anker Innovations Deutschland GmbH | Prinzenallee 15, 40549 Düsseldorf, Germany



Dieses Produkt wurde aus hochwertigen Materialien und Komponenten entwickelt und hergestellt, die recycelt und wiederverwendet werden können.



Dieses Symbol bedeutet, dass das Produkt nicht über den Hausmüll entsorgt werden darf, sondern bei einer entsprechenden Sammelstelle zum Recycling abgegeben werden muss. Eine ordnungsgemäße Entsorgung und das Recycling helfen, natürliche Ressourcen, die menschliche Gesundheit und die Umwelt zu schützen. Für weitere Informationen zur Entsorgung und zum Recycling dieses Produkts wende dich an deine lokale Gemeindeverwaltung, den Entsorgungsdienst oder das Geschäft, in dem du das Produkt gekauft hast.



Die Bluetooth®-Wortmarke und -Logos sind eingetragene Marken von Bluetooth SIG, Inc., und ihre Verwendung durch Anker Innovations Limited erfolgt unter Lizenz. Andere Marken und Handelsnamen gehören ihren jeweiligen Eigentümern.

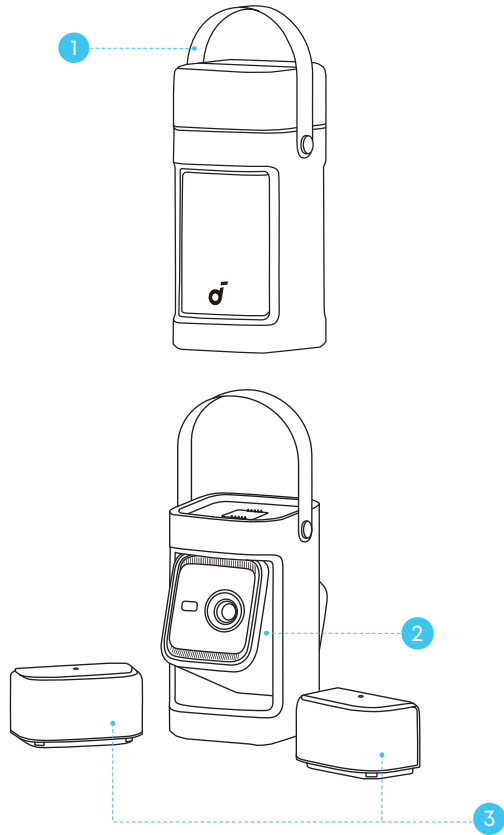


Die verwendeten Marken HDMI, HDMI High-Definition Multimedia Interface und das HDMI-Logo sind Marken oder eingetragene Marken von HDMI Licensing Administrator, Inc. in den Vereinigten Staaten von Amerika und in anderen Ländern.

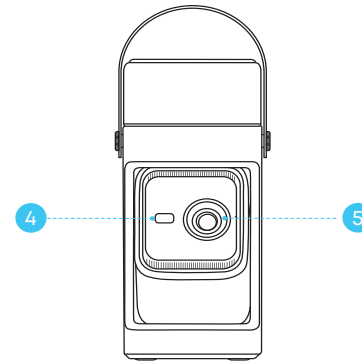


AUDIO
 Dolby, Dolby Audio, Dolby Vision und das Doppel-D-Symbol sind Marken der Dolby Laboratories Licensing Corporation. Hergestellt unter Lizenz von Dolby Laboratories.

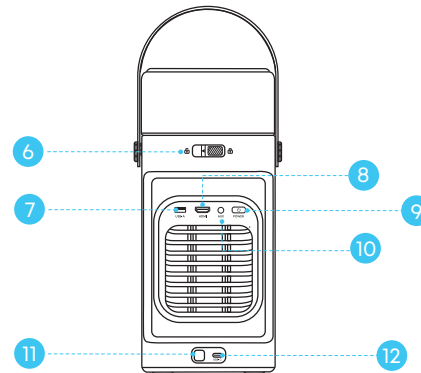
De un vistazo



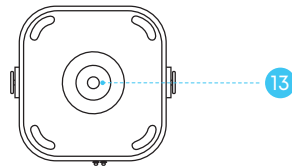
1. Vista frontal



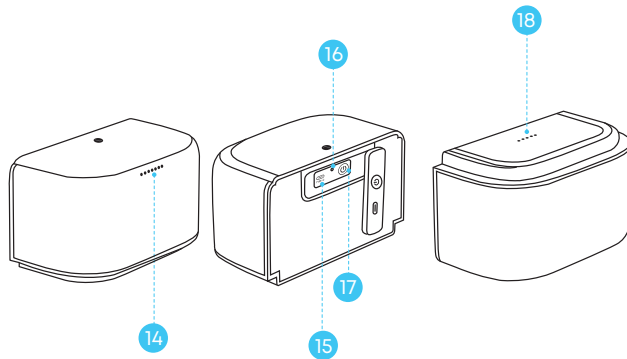
2. Vista trasera



3. Vista inferior



4. Altavoces envolventes desmontables

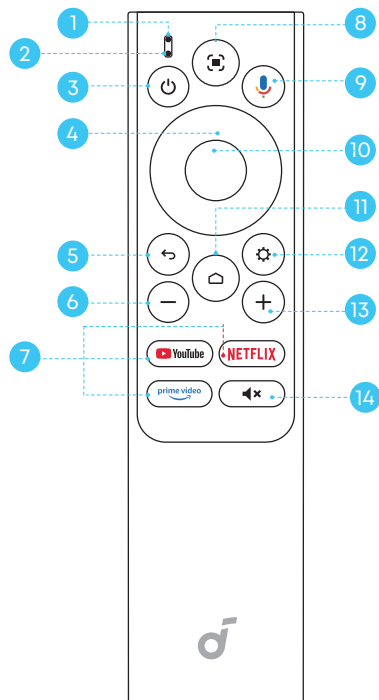


- 1 Asa
 - Si es necesario, retire el mango quitando los tornillos en el punto de conexión.
 - Cubra los orificios de los tornillos con los tapones incluidos en el paquete.
- 2 Proyector
- 3 Altavoces envolventes desmontables
- 4 Sensor de ToF (Hora de escape)
- 5 Lente

- 6 Interruptor de desbloqueo del altavoz
 - Deslice hacia la izquierda y separe ambos altavoces.
- 7 Puerto USB-A
 - Conéctese a un dispositivo de almacenamiento USB, como una unidad flash o un disco duro.
- 8 Puerto HDMI
 - Conexión a un dispositivo de reproducción con salida HDMI.
- 9 Botón de encendido
 - Mantenga presionado para encender el proyector.
 - Consulte la sección Encendido/Apagado para obtener más información.
- 10 Aux
 - Conexión a auriculares o a un altavoz externo.
- 11 Sensor de infrarrojo
- 12 Puerto USB-C
 - Conexión a una toma de corriente con el adaptador proporcionado.
- 13 Zócalo de trípode de 1/4"
 - El conector para trípode de 1/4" se puede utilizar para conectar un trípode, un soporte, un soporte de techo, etc.
- 14 Luz de indicador
- 15 Puerto USB-C
 - Conecte el cable USB-C para cargar los altavoces.
- 16 Reiniciar
 - Inserte un clip (no incluido) y manténgalo presionado durante 2 segundos para reiniciar los altavoces.
- 17 Botón de encendido
 - Presione una vez o mantenga presionado para encender el altavoz.
 - Mantenga presionado durante 8 segundos para apagar el altavoz.
- 18 Contactos de carga
 - Los altavoces comienzan a cargarse automáticamente cuando el proyector se conecta a una fuente de alimentación y los altavoces se colocan en la parte superior.

Control remoto

1. Visión general



- 1 Indicador de estado
- 2 Micrófono
- 3 Encendido
 - Presione para encender/apagar, cambiar al modo de espera o reactivar.
- 4 Navegación
 - Controla el cursor en la pantalla.

- 5 Volver
 - Regresar a la página anterior.
- 6 Bajar volumen
 - Presione para reducir el volumen.
- 7 Aplicaciones de transmisión
 - Presione para abrir YouTube, Netflix o Prime Video.
- 8 Ajuste automático de imagen
 - Presione para habilitar el ajuste automático de la imagen.
 - Mantenga pulsado para realizar ajustes manuales.
- 9 Asistente de Google
 - Mantenga presionado para hablar con el Asistente de Google.
- 10 Confirmar
 - Presione para seleccionar, pausar o reanudar.
- 11 Inicio
 - Presione para ir a la página de inicio.
- 12 Ajustes
 - Presione para ir a configuración.
- 13 Subir volumen
 - Presione para aumentar el volumen.
- 14 Silenciar
 - Presione para silenciar / activar el sonido.

Introducción

1. Coloque su proyector

Para lograr una calidad de proyección óptima, elija la posición del proyector y la dirección de proyección adecuadas.

Posicionamiento del proyector:

Por defecto: El proyector se coloca en posición vertical sobre una mesa o en el suelo. Esta es la forma más común de colocar el proyector para una configuración rápida y portabilidad.

Techo: El proyector está montado boca abajo en el techo. Es necesario el kit de montaje en el techo o la pared. Al instalar el proyector de esta manera, no se recomienda mantener los altavoces conectados al proyector.

Direcciones de proyección:

Frontal: El proyector se coloca en el mismo lado que el público, proyectando directamente sobre el frente de la pantalla.

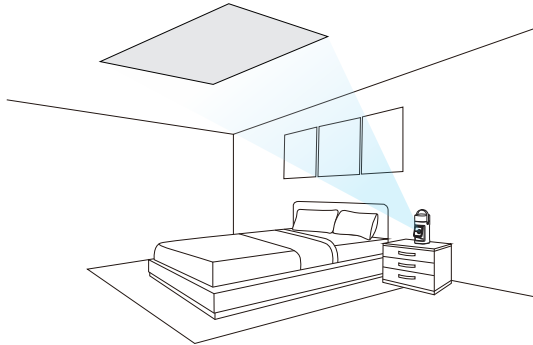
Trasera: El proyector se coloca detrás de una pantalla translúcida, proyectando la imagen desde atrás, con el público posicionado frente al proyector.



- Después de encender el proyector, presione el botón Configuración en el proyector, luego vaya a Configuración avanzada > Modo proyector y seleccione una configuración.
- No es necesario inclinar el proyector hacia la pantalla, ya que este dispositivo cuenta con enfoque automático y corrección trapezoidal automática.
- También puedes instalar el proyector en un trípode (se vende por separado).
- La distancia entre la lente del proyector y la pantalla determina el tamaño de la pantalla de proyección.

Configuración del modo de techo:

Coloque el proyector en su posición predeterminada y proyecte la imagen en el techo.



Vaya a Configuración > Proyector > Corrección trapezoidal y habilite la Corrección basada en el modo de techo.

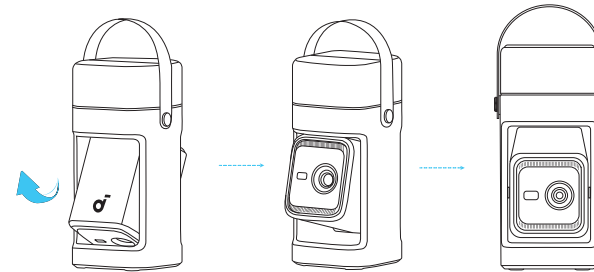
Distancia recomendada entre el dispositivo y la superficie de proyección				
60"	80"	100"	120"	150"
1,59 m / 5,22 ft	2,13 m / 6,99 ft	2,66 m / 8,73 ft	3,19 m / 10,47 ft	4,0 m / 13,12 ft

2. Conecte el proyector para encenderlo

Conecte el cable al adaptador y luego conecte el proyector a una toma de corriente.



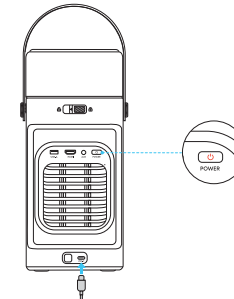
El proyector no tiene batería incorporada. Necesita estar conectado a una fuente de energía para funcionar y cargar los altavoces. Luego incline el proyector hacia arriba hasta que quede orientado hacia adelante.



Una vez conectado, el botón de encendido del proyector se iluminará en rojo.



Cuando utilice un adaptador no oficial, asegúrese de que la potencia de entrada sea de al menos 100 W (20 V, 5 A); de lo contrario, el proyector no funcionará y el botón de encendido parpadeará en rojo continuamente.



3. Encender o apagar el proyector



- Encendido:
Presione brevemente el botón de encendido cuando el proyector esté apagado.
Si el proyector está en modo de espera, presione el botón de encendido una vez.
Cuando se enciende, el botón de encendido mostrará una luz blanca fija.
- Apagado:
Paso 1: Mantenga presionado el botón de encendido hasta que aparezca un mensaje en la pantalla.
Paso 2: Confirme el apagado con el control remoto o espere 20 segundos para el apagado automático.

 Devuelva el proyector a su posición de fábrica para apagarlo.

- Modo de espera: Presione brevemente el botón de encendido para ingresar al modo de espera.

4. Uso de los altavoces

Primer uso:

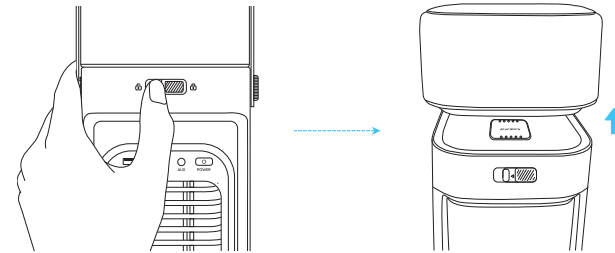
1. Conecte el proyector a una fuente de alimentación.
2. Cargue los altavoces. Una carga completa demora entre 2 y 3 horas y proporciona hasta 12 a 14 horas de tiempo de reproducción. Hay dos formas de cargarlos:
 - Coloque los altavoces sobre el proyector y el proyector cargará automáticamente los altavoces (recomendado).
 - Alternativamente, utilice cables USB-C para cargar los altavoces.

Guía de iluminación LED para los altavoces:

Azul intermitente	Emparejamiento Bluetooth
Blanco constante	Bluetooth conectado
Rojo fijo	Cargando
Rojo intermitente	Batería baja
Verde fijo	Carga completa

Hay dos formas de utilizar los altavoces:

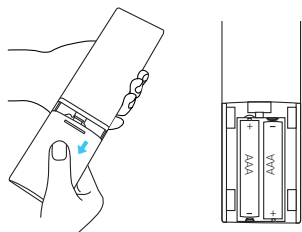
- ① Deslice el interruptor de desbloqueo del altavoz hacia la izquierda y separe ambos altavoces. Colócalos a ambos lados de la cortina o donde creas conveniente.



- ② Deje los altavoces bloqueados en su lugar en la parte superior del proyector. Una vez que el proyector esté encendido, se emparejará automáticamente con los altavoces. Las luces indicadoras de los altavoces parpadearán en azul durante el emparejamiento y luego se volverán blancas fijas cuando la conexión se realice correctamente.

5. Preparación del mando

- 1 Deslice para abrir el compartimento de la batería.
- 2 Inserte pilas nuevas haciendo coincidir la polaridad (+/-) y cierre el compartimento de las pilas.
- 3 Siga las instrucciones en pantalla para el emparejamiento inicial. Si te perdiste las instrucciones de emparejamiento inicial, presiona el botón Asistente de Google y podrás comenzar el emparejamiento.



La distancia entre el mando y el proyector no debe superar 10 m/33 ft.

6. Configuración de red

Hay dos métodos para conectar el proyector a una red inalámbrica:

- 1 Presione el botón Configuración en el control remoto y encienda el Wi-Fi.
- 2 Abra la aplicación Nebula Connect, seleccione el modelo del proyector, vaya a Configuración y active Wi-Fi.

Aplicación Nebula Connect

1. Guía de instalación

Para controlar fácilmente el proyector, le recomendamos que descargue la aplicación Nebula Connect.



Descarga la aplicación Nebula Connect para controlar el proyector usando un teléfono inteligente.

- 1 Descargue la aplicación **Nebula Connect** de la App Store (dispositivos iOS) o Google Play (dispositivos Android).
- 2 Active el Bluetooth en su smartphone.
- 3 Abra la aplicación Nebula Connect y seleccione **Nebula P1** como el dispositivo para conectar.
- 4 Siga las instrucciones en pantalla para completar la configuración.

46

2. Ajuste de imagen

Utilice su teléfono para escanear el área de proyección. El sistema detectará automáticamente la pantalla o los obstáculos en la pared y ajustará la imagen para que se adapte con precisión a la pantalla o evite los obstáculos. Puede habilitar la función en la aplicación o en el proyector.

- Usando la aplicación:
En la aplicación Nebula Connect, vaya a Mi dispositivo > Herramientas > Corrección de imagen > Vision Fit. Siga las instrucciones para completar la configuración.
- Uso de la aplicación con el proyector:
Mantenga pulsado el botón Ajuste de imagen automático y seleccione Ajuste de imagen en el menú. Luego, abra la aplicación en tu teléfono y sigue las instrucciones para completar la configuración Nebula Connect.

Alternativamente, vaya a Configuración > Proyector > Vision Fit. Luego, abra la aplicación en tu teléfono y sigue las instrucciones para completar la configuración Nebula Connect.



Asegúrese de que la pantalla de proyección tenga bordes negros para permitir el reconocimiento exitoso y completar el proceso de ajuste de pantalla.

Google Cast

Puede transmitir de forma inalámbrica fotos, videos y música desde su teléfono o tableta a su proyector.

- 1 Asegúrese de que el proyector y su teléfono estén conectados a la misma red inalámbrica.
- 2 Reproduce un video en tu aplicación de transmisión, luego toca el icono de transmisión en la pantalla.
- 3 Seleccione "Nebula P1" para reproducir el contenido en su proyector.

Replicación de pantalla inalámbrica

Puede replicar la pantalla de su teléfono en el proyector.

Para habilitar la duplicación de pantalla, asegúrese de que el proyector y su teléfono estén conectados al mismo red inalámbrica.

Para iOS:

- 1 Descargue y abra la aplicación Nebula Cast en su iPhone.
- 2 Abra el centro de control de su dispositivo y toque "Duplicación de pantalla".
- 3 Seleccione "Nebula P1" en la lista de dispositivos.

Para Android:

- 1 Abra la aplicación Google Home en el teléfono y seleccione "Nebula P1".
- 2 Pulsa "Transmitir mi pantalla" para comenzar a transmitir.

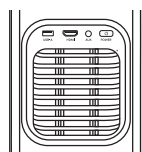


No se puede replicar contenido con copyright o protegido por DRM de servicios de streaming como Netflix y Disney+.

47

Guía de luz

Proyector



Blanco constante	Encendido
Rojo fijo	Apagado/Modo de espera
Parpadeo rojo cuando está apagado	La potencia del adaptador es insuficiente y se necesita un adaptador con una potencia nominal superior a 100 W y un cable de 5 A.

Altavoces

Azul intermitente	Emparejamiento Bluetooth
Blanco constante	Bluetooth conectado
Rojo fijo	Carga
Rojo intermitente	Batería baja
Verde fijo	Carga completa

Modo de altavoz Bluetooth

El proyector puede usarse como un altavoz Bluetooth.

① Vaya a **Todas las configuraciones > Pantalla y sonido > Sonido**, luego active el **Modo de altavoz Bluetooth** para cambiar los altavoces envolventes al modo Bluetooth.

Alternativamente, puede habilitar el Modo de altavoz Bluetooth a través de Panel > Sonido.

② Active el Bluetooth en su teléfono y seleccione Nebula PI.

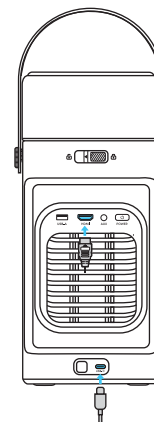


Mantenga el proyector mirando hacia adelante.

Reproducción de vídeo desde dispositivos HDMI/USB

Este proyector admite conexiones con varios dispositivos de reproducción HDMI, como TV sticks, TV boxes, reproductores de DVD, decodificadores (STB), consolas de juegos y otros dispositivos.

Con este proyector, también puede disfrutar de música, vídeos e imágenes almacenados en un dispositivo de almacenamiento USB (incluidos FAT32, NTFS).



Emparejamiento de controles remotos y accesorios Bluetooth

Puede conectar accesorios Bluetooth externos a su proyector, incluyendo altavoces, auriculares y teclados.

Emparejar controles remotos:

1. Vaya a Todos los ajustes > Controles remotos y accesorios > Emparejar más accesorios oficiales.
2. Siga las instrucciones para completar el emparejamiento del control remoto.

Emparejar accesorios Bluetooth:

1. Vaya a Todos los ajustes > Controles remotos y accesorios > Emparejar accesorio.
2. Ponga su accesorio Bluetooth en modo de emparejamiento.
3. Seleccione el dispositivo al que desea conectarse.

Instrucciones de seguridad importantes


- No use el dispositivo en un entorno que exceda las temperaturas superiores o inferiores recomendadas a menos que se indique específicamente en la guía del usuario o el manual de instrucciones que es seguro hacerlo.
- No use el dispositivo con exposición directa al sol o en entornos excesivamente húmedos a menos que se indique específicamente en la guía del usuario o el manual de instrucciones que es seguro hacerlo.
- La temperatura adecuada para el equipo es de 0 °C a 25 °C (32 °F a 77 °F) para el proyector.
- La temperatura adecuada para el equipo es de 113 °F / 45 °C máximo para el control remoto.
- Cuando realice la instalación, coloque el equipo en un entorno que tenga una temperatura de sala normal y buena ventilación.
- El puerto Type-C es solo para cargar y no admite la transmisión de datos.
- La fuente de alimentación debe instalarse cerca del equipo y en el caso de equipos enchufables, la toma de salida debe ser fácilmente accesible.
- Antes de realizar o cambiar conexiones, asegúrese de que todos los dispositivos están desconectados de la fuente de alimentación.
- Este producto emite radiación óptica potencialmente peligrosa que puede dañar los ojos. No mire fijamente al haz de operación.
- No abra el cierre del producto. Cuando la carcasa del dispositivo esté dañada, deje de usarlo.
- Asegúrese de que solo usa el adaptador proporcionado por el fabricante. El uso de un adaptador no autorizado puede ser peligroso y violar los Términos de uso y la garantía del producto.
- Pueden darse peligros potenciales durante el mantenimiento de la lámpara o el producto.
- Solo deberá realizar el servicio personal autorizado formado para hacerlo.
- No use el equipo de ninguna forma aparte de las descritas en este texto para evitar daños personales o de propiedad.
- El usuario debe cumplir la legislación y regulaciones del país y regiones correspondientes en las que se encuentre (use) el equipo, seguir la época profesional, prestar atención a las obligaciones de seguridad y prohibir estrictamente el uso de nuestros productos o equipos para propósitos ilegales. Nuestra empresa no será responsable de las obligaciones del infractor en ninguna circunstancia.
- El adaptador es solo para uso en interiores. El tipo de adaptador es A2672 con un voltaje/corriente de salida nominal de 5V --- 3A / 9V --- 3A / 12V --- 3A / 15V --- 3A / 20V --- 5A (máx. 100W). El tipo de altavoz envolvente Soundcore es D2431L/D2431R con un voltaje/corriente de salida nominal de 5V --- 3A (Type-C) / 9,5V --- 1,2A (Pogo Pin).


Advertencia:

- Reemplazo de una batería por una de tipo incorrecto que pueda anular una protección;
- Desechar una batería en el fuego o en un horno caliente, o aplastarla o cortarla mecánicamente, lo que puede provocar una explosión;
- Dejar una batería en un entorno con una temperatura extremadamente alta que pueda provocar una explosión o una fuga de líquido o gas inflamable;
- Una batería sometida a una presión de aire extremadamente baja que puede provocar una explosión o la fuga de líquido o gas inflamable.

50

Mando a distancia

 PRECAUCIÓN: PUEDE EXISTIR RIESGO DE EXPLOSIÓN SI LA BATERÍA SE SUSTITUYE POR OTRA DE UN TIPO INCORRECTO. DESECHE LAS PILAS USADAS TAL COMO SE INDICA EN LAS INSTRUCCIONES.

 Este producto cumple con los requisitos en materia de radiointerferencias de la Comunidad Europea.

Declaración de conformidad

Hereby, Anker Innovations Limited, declara que este dispositivo cumple los requisitos esenciales y otras disposiciones pertinentes de la Directiva 2014/53/UE. Para consultar la Declaración de conformidad, visite el sitio web: <https://support.soundcore.com/s/articleRecommend?type=Download&secondType=doc>

Información de exposición a RF

El nivel máximo de exposición permisible (MEP) se ha calculado en función de una distancia de $d = 20$ cm entre el dispositivo y el cuerpo humano. Para garantizar que se cumple con el requisito de exposición a radiofrecuencias, mantenga una distancia de 20 cm entre el dispositivo y el sujeto cuando lo utilice.

Las bandas de frecuencia y de potencia son las siguientes

Bandas	Frecuencia de operación	Max. EIRP		
		soundcore Nebula P1	soundcore Surround Speaker	Control remoto
Bluetooth	2402–2480 MHz	9.71	8.9	3.63
WIFI 2.4G	2412–2472 MHz	19.81	/	/
WIFI 5G	5150–5250 MHz	18.87	/	/
	5250–5350 MHz	18.59	/	/
	5470–5725 MHz	19.21	/	/
	5725–5850 MHz	13.95	/	/

La frecuencia 5150–5350 MHz solo es posible en interiores.

	AT	BE	BG	HR	CY	CZ	DK
	EE	FI	FR	DE	EL	HU	IE
	IT	LV	LT	LU	MT	NL	PL
	PT	RO	SK	SI	ES	SE	UK

El siguiente importador es la parte responsable (contacto para asuntos de la UE):

Anker Innovations Deutschland GmbH | Prinzenallee 15, 40549 Düsseldorf, Germany

51



Este producto se ha diseñado y fabricado con materiales y componentes de gran calidad que pueden reciclarse y reutilizarse.



Este símbolo indica que el producto no debe tirarse como si fuera un residuo doméstico, sino que debe depositarse en los puntos de recogida adecuados para su reciclaje. La eliminación y el reciclaje adecuados ayudan a proteger los recursos naturales, la salud de las personas y el medio ambiente. Para obtener más información acerca de la eliminación y el reciclaje de este producto, póngase en contacto con su ayuntamiento, el servicio de retirada de desechos o el establecimiento donde compró el producto.



La marca denominativa y los logotipos de Bluetooth® son marcas comerciales registradas propiedad de Bluetooth SIG, Inc. y cualquier uso que haga Anker Innovations Limited de ellas está cubierto mediante licencia. El resto de marcas y nombres comerciales son de sus respectivos propietarios.

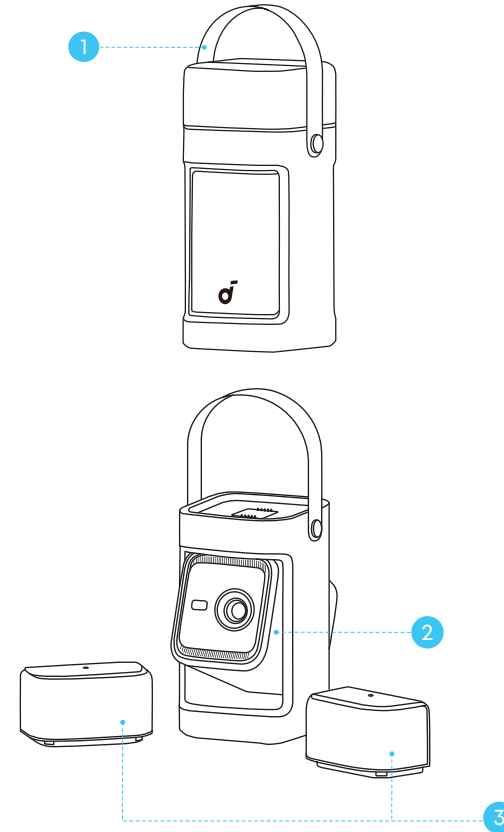


Las marcas comerciales HDMI, HDMI (High-Definition Multimedia Interface) y el logotipo de HDMI utilizados son marcas comerciales o marcas registradas de HDMI Licensing Administrator, Inc. en los Estados Unidos y otros países.

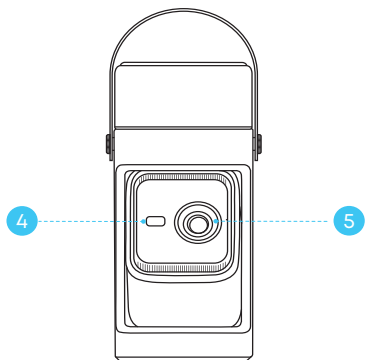


Dolby, Dolby Audio, Dolby Vision y el símbolo de la doble D son marcas comerciales de Dolby Laboratories Licensing Corporation. Fabricado con licencia de Dolby Laboratories.

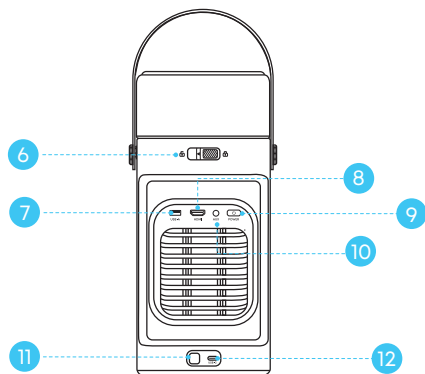
Récapitulatif



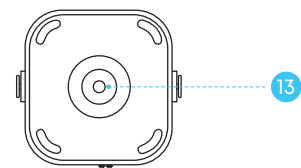
1. Vue avant



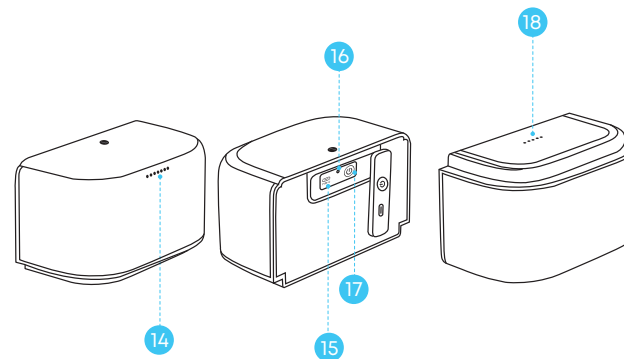
2. Vue arrière



3. Vue de dessous



4. Enceintes surround amovibles

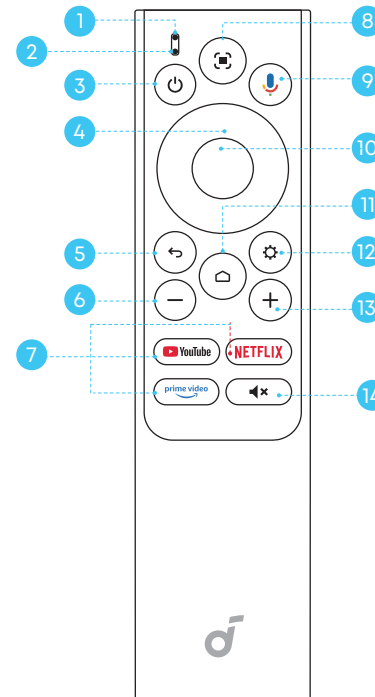


- 1 Poignée
 - Si nécessaire, retirez la poignée en retirant les vis au point de connexion.
 - Couvrez les trous de vis avec les bouchons fournis dans l'emballage.
- 2 Projecteur
- 3 Haut-parleurs surround amovibles
- 4 Capteur ToF (temps de vol)
- 5 Objectif
- 6 Interrupteur de déverrouillage du haut-parleur
 - Faites glisser vers la gauche et détachez les deux haut-parleurs.

- 7** Port USB-A
 - Connectez à un périphérique de stockage USB, tel qu'une clé USB ou un disque dur.
- 8** Port HDMI
 - Connexion à un appareil de lecture avec sortie HDMI.
- 9** Bouton d'alimentation
 - Appuyez et maintenez enfoncé pour allumer le projecteur.
 - Consultez la section Marche/Arrêt pour plus d'informations.
- 10** Aux
 - Connexion à un casque ou à un haut-parleur externe.
- 11** Capteur infrarouge
- 12** Port USB-C
 - Connectez à une prise de courant avec l'adaptateur fourni.
- 13** Prise pour trépied 1/4"
 - La prise pour trépied 1/4" peut être utilisée pour connecter un trépied, un socle, un montage au plafond, etc.
- 14** Voyant lumineux
- 15** USB-C Port
 - Connectez le câble USB-C pour charger les haut-parleurs.
- 16** Réinitialiser
 - Insérez un trombone (non inclus) et maintenez-le enfoncé pendant 2 secondes pour réinitialiser les haut-parleurs.
- 17** Bouton d'alimentation
 - Appuyez une fois ou appuyez longuement pour allumer le haut-parleur.
 - Appuyez et maintenez enfoncé pendant 8 secondes pour éteindre le haut-parleur.
- 18** Contacts de charge
 - Les haut-parleurs commencent automatiquement à se charger lorsque le projecteur est connecté à une source d'alimentation et que les haut-parleurs sont fixés sur le dessus.

Télécommande

1. Aperçu



- 1** Indicateur d'état
- 2** Microphone
- 3** Puissance
 - Appuyez pour allumer/éteindre, passer en mode veille ou sortir du mode veille.
- 4** Navigation
 - Contrôlez le curseur sur l'écran.

- 5 Retour
 - Retour à la page précédente.
- 6 Diminution du volume
 - Appuyez pour réduire le volume.
- 7 Applications de streaming
 - Appuyez pour ouvrir YouTube, Netflix ou Prime Video.
- 8 Réglage automatique de l'image
 - Appuyez pour activer le réglage automatique de l'image.
 - Appuyez longuement pour effectuer un ajustement manuel.
- 9 Google Assistant
 - Appuyez et maintenez enfoncé pour parler à Google Assistant.
- 10 Confirmer
 - Appuyez pour sélectionner, mettre en pause ou reprendre.
- 11 Accueil
 - Appuyez pour accéder à la page d'accueil.
- 12 Paramètres
 - Appuyez pour accéder aux paramètres.
- 13 Augmenter le volume
 - Appuyez pour augmenter le volume.
- 14 Couper le son
 - Appuyez pour couper/rétablir le son.

Premiers pas

1. Positionnez votre projecteur

Pour obtenir une qualité de projection optimale, choisissez la position du projecteur et la direction de projection appropriées.

Positionnement du projecteur :

Par défaut : Le projecteur est placé verticalement sur une table ou sur le sol. Il s'agit de la manière la plus courante de positionner le projecteur pour une installation et une portabilité rapides.

Plafond : Le projecteur est monté à l'envers au plafond. Un kit de montage au plafond/mural est requis. Lors de l'installation du projecteur de cette manière, il n'est pas recommandé de laisser les haut-parleurs attachés au projecteur.

Instructions de projection :

Devant : Le projecteur est positionné du même côté que le public, projetant directement sur le devant de l'écran.

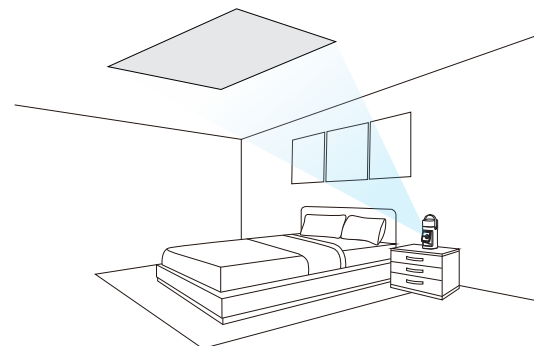
Derrière : Le projecteur est placé derrière un écran translucide, projetant l'image depuis l'arrière, le public étant positionné en face du projecteur.



- Après avoir allumé le projecteur, appuyez sur le bouton Paramètres du projecteur, puis accédez à **Paramètres avancés > Mode projecteur** et sélectionnez un paramètre.
- Il n'est pas nécessaire d'incliner le projecteur vers l'écran, car cet appareil dispose d'une mise au point automatique et d'une correction automatique du trapèze.
- Vous pouvez également installer le projecteur sur un trépied (vendu séparément).
- La distance entre l'objectif du projecteur et l'écran détermine la taille de l'écran de projection.

Configuration du mode plafond :

Placez le projecteur dans sa position par défaut et projetez l'image sur le plafond.



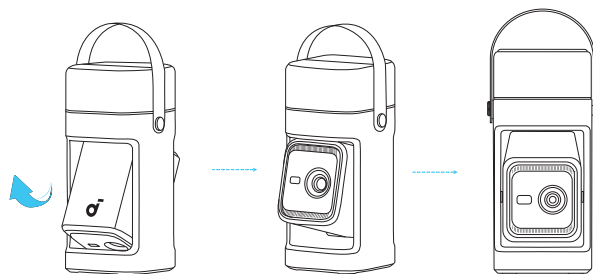
Accédez à Paramètres > Projecteur > Correction trapézoïdale et activez le mode Correction basée sur le Plafond.

Distance recommandée entre l'appareil et la surface de projection				
60"	80"	100"	120"	150"
1,59 m	2,13 m	2,66 m	3,19 m	4,0 m

2. Connectez le projecteur pour l'allumer

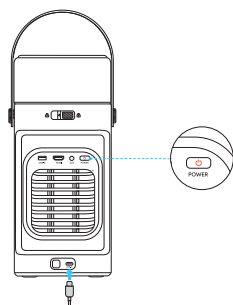
Branchez le cordon sur l'adaptateur, puis connectez le projecteur à une prise de courant.

 Le projecteur n'a pas de batterie intégrée. Il doit être connecté à une source d'alimentation pour fonctionner et charger les haut-parleurs. Inclinez ensuite le projecteur vers le haut jusqu'à ce qu'il soit orienté vers l'avant.



Une fois connecté, le bouton d'alimentation du projecteur s'allumera en rouge.

 Lorsque vous utilisez un adaptateur non officiel, assurez-vous que la puissance d'entrée est d'au moins 100 W (20 V, 5 A) ; sinon, le projecteur ne fonctionnera pas et le bouton d'alimentation clignotera en rouge en continu.



3. Allumez/éteignez votre projecteur



- Mise sous tension : Appuyez brièvement sur le bouton d'alimentation lorsque le projecteur est éteint. Si le projecteur est en mode veille, appuyez une fois sur le bouton d'alimentation. Une fois allumé, le bouton d'alimentation affiche une lumière blanche fixe.
- Mise hors tension :
Étape 1 : Appuyez sur le bouton d'alimentation et maintenez-le enfoncé jusqu'à ce qu'une invite apparaisse à l'écran.
Étape 2 : Confirmez la mise hors tension avec la télécommande ou attendez 20 secondes pour la mise hors tension automatique.

 Remettez le projecteur dans sa position d'usine pour l'éteindre.

- Mode veille : Appuyez brièvement sur le bouton d'alimentation pour entrer en mode veille.

4. Utilisation de vos haut-parleurs

Première utilisation :

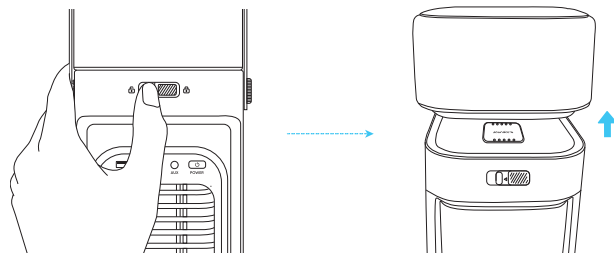
1. Connectez le projecteur à une alimentation électrique.
2. Chargez les haut-parleurs. Une charge complète prend environ 2 à 3 heures et offre jusqu'à 12 à 14 heures d'autonomie. Il existe deux façons de les charger :
 - Placez les haut-parleurs sur le dessus du projecteur et le projecteur chargera automatiquement les haut-parleurs (recommandé).
 - Vous pouvez également utiliser des câbles USB-C pour charger les haut-parleurs.

Guide lumineux LED pour les haut-parleurs :

Bleu clignotant	Couplage Bluetooth
Blanc fixe	Connecté par Bluetooth
Rouge fixe	Charge
Rouge clignotant	Batterie faible
Vert fixe	Charge terminée

Il existe deux façons d'utiliser vos enceintes :

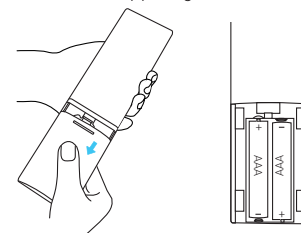
- ① Faites glisser le commutateur de déverrouillage du haut-parleur vers la gauche et détachez les deux haut-parleurs. Placez-les de chaque côté du rideau, ou à l'endroit qui vous convient.



- ② Laissez les haut-parleurs verrouillés en place sur le dessus du projecteur. Une fois le projecteur allumé, il se couplera automatiquement avec les haut-parleurs. Les voyants lumineux des haut-parleurs clignotent en bleu pendant l'appairage, puis deviennent blancs fixes une fois la connexion réussie.

5. Préparation de la télécommande

- ① Faites glisser pour ouvrir le compartiment à piles.
- ② Insérez de nouvelles piles en respectant la polarité (+/-) et fermez le compartiment à piles.
- ③ Suivez les instructions à l'écran pour le couplage initial. Si vous avez manqué les instructions d'appairage initiales, appuyez sur le bouton Google Assistant et vous pourrez commencer l'appairage.



-  La distance entre la télécommande et le projecteur ne doit pas dépasser 10 m.

6. Paramètres réseau

Il existe deux méthodes pour connecter le projecteur à un réseau sans fil :

- ① Appuyez sur le bouton Paramètres de la télécommande et activez le Wi-Fi.
- ② Ouvrez l'application Nebula Connect, sélectionnez votre modèle de projecteur, puis accédez à Paramètres et activez le Wi-Fi.

Application Nebula Connect

1. Guide d'installation

Pour contrôler facilement le projecteur, nous vous recommandons de télécharger l'application Nebula Connect.



 Nebula Connect

Téléchargez l'application **Nebula Connect** pour contrôler le projecteur à l'aide d'un smartphone.

- ① Téléchargez l'application **Nebula Connect** depuis l'App Store (appareils iOS) ou Google Play (appareils Android).
- ② Activez Bluetooth sur votre smartphone.
- ③ Ouvrez l'application Nebula Connect et sélectionnez **Nebula P1** comme appareil à connecter.
- ④ Suivez les instructions à l'écran pour terminer la configuration.

2. Vision Fit

Utilisez votre téléphone pour scanner la zone de projection. Le système détectera automatiquement l'écran ou les obstacles sur le mur et ajustera l'image pour s'adapter précisément à l'écran ou éviter les obstacles.

Vous pouvez activer la fonctionnalité dans l'application ou sur le projecteur.

• Utilisation de l'application :

Dans l'application Nebula Connect, allez dans Mon appareil > Outils > Correction de l'image > Vision Fit. Suivez les instructions pour terminer la configuration.

• Utilisation de l'application avec le projecteur :

Appuyez sur le bouton Réglage automatique de l'image et maintenez-le enfoncé, puis sélectionnez « Vision Fit » dans le menu. Ensuite, ouvrez l'application sur votre téléphone et suivez les instructions pour terminer la configuration.

Vous pouvez également accéder à Paramètres > Projecteur > Vision Fit.

Ensuite, ouvrez l'application sur votre téléphone et suivez les instructions pour terminer la configuration.



Assurez-vous que l'écran de projection possède des bords noirs pour permettre la reconnaissance correcte et compléter l'ajustement de l'écran.

Google Cast

Vous pouvez diffuser sans fil des photos, des vidéos et de la musique depuis votre téléphone ou votre tablette vers votre projecteur.

- 1 Assurez-vous que le projecteur et votre téléphone sont connectés au même réseau sans fil.
- 2 Lisez une vidéo sur votre application de streaming, puis appuyez sur l'icône de diffusion sur l'écran.
- 3 Sélectionnez « Nebula P1 » pour lire le contenu sur votre projecteur.

Mise en miroir d'écran sans fil

Vous pouvez mettre en miroir l'écran de votre téléphone sur votre projecteur. Pour activer la mise en miroir de l'écran, assurez-vous que le projecteur et votre téléphone sont connectés au même réseau sans fil.

Pour iOS :

- 1 Téléchargez et ouvrez l'application Nebula Cast sur votre iPhone.
- 2 Ouvrez le centre de contrôle de votre appareil et appuyez sur « Mise en miroir de l'écran ».
- 3 Sélectionnez « Nebula P1 » dans la liste des appareils.

Pour Android :

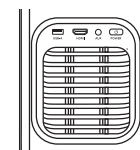
- 1 Ouvrez l'application Google Home sur votre téléphone et sélectionnez « Nebula P1 ».
- 2 Appuyez sur « Diffuser mon écran » pour commencer la diffusion.



Le contenu protégé par le droit d'auteur et par DRM provenant de services de streaming tels que Netflix et Disney+ ne peut pas être mis en miroir.

Signification des voyants

Projecteur



Blanc fixe	Sous tension
Rouge fixe	Hors tension/mode veille
Rouge clignotant lorsqu'il est éteint	La puissance de l'adaptateur est insuffisante et un adaptateur avec une puissance nominale supérieure à 100 W et un câble de 5 A sont nécessaires.

Haut-parleurs

Bleu clignotant	Couplage Bluetooth
Blanc fixe	Connecté par Bluetooth
Rouge fixe	Charge
Rouge clignotant	Batterie faible
Vert fixe	Charge terminée

Mode Haut-parleur Bluetooth

Le projecteur peut également être utilisé comme haut-parleur Bluetooth.

- 1 Accédez à **Tous les paramètres > Affichage et Son > Son**, puis activez le **Mode haut-parleur Bluetooth** pour basculer les haut-parleurs surround en mode Bluetooth.

Vous pouvez également activer le **Mode haut-parleur Bluetooth via Tableau de Bord > Son**.

- 2 Activez le Bluetooth sur votre smartphone et sélectionnez Nebula P1.

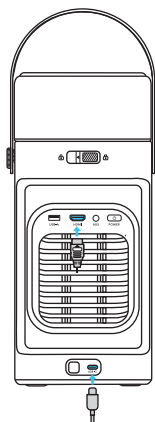


Veillez garder le projecteur orienté vers l'avant.

Lecture de vidéos à partir de périphériques HDMI/USB

Ce projecteur prend en charge les connexions avec divers appareils de lecture HDMI tels que les clés TV, les boîtiers TV, les lecteurs DVD, les décodeurs (STB), les consoles de jeux et d'autres appareils.

Avec ce projecteur, vous pouvez également profiter de la musique, des vidéos et des images stockées sur un périphérique de stockage USB (y compris FAT32, NTFS).



Couplage des télécommandes et des accessoires Bluetooth

Vous pouvez connecter des accessoires Bluetooth externes à votre projecteur, notamment des haut-parleurs, des écouteurs et des claviers.

Appairage des télécommandes :

1. Allez dans Tous les paramètres > Télécommandes et accessoires > Appairer davantage d'accessoires officiels.
2. Suivez les instructions pour terminer l'appairage de la télécommande.

Appairage des accessoires Bluetooth :

1. Allez dans Tous les paramètres > Télécommandes et accessoires > Appairer un accessoire.
2. Mettez votre accessoire Bluetooth en mode appairage.
3. Sélectionnez l'appareil auquel vous souhaitez vous connecter.

Consignes de sécurité importantes

- À moins qu'il ne soit spécifiquement indiqué que cela est sécuritaire dans le guide d'utilisation ou le manuel d'instructions, n'utilisez pas cet appareil dans un environnement qui dépasse la température basse ou élevée recommandée.
- À moins qu'il ne soit spécifiquement indiqué que cela est sécuritaire dans le guide d'utilisation ou le manuel d'instructions, évitez d'exposer votre appareil à la lumière directe du soleil ou à des environnements excessivement humides.
- La température appropriée pour l'équipement est de 0 °C à 25 °C (32 °F à 77 °F) pour le projecteur.
- La température appropriée pour l'équipement est de 113°F / 45 °C maximum pour la télécommande.
- Lors de l'alimentation, veuillez placer l'équipement dans un environnement présentant une température ambiante normale et une bonne ventilation.
- Le port Type-C sert uniquement à la charge et ne prend pas en charge le transfert de données.
- L'alimentation électrique doit être installée à proximité de l'équipement et pour les équipements enfichables, la prise de courant doit être facilement accessible.
- Avant d'effectuer ou de modifier des connexions, assurez-vous que tous les appareils sont débranchés de la prise de courant.
- Les rayonnements optiques émis par ce produit peuvent être dangereux et nocifs pour les yeux. Ne regardez pas le faisceau pendant le fonctionnement.
- N'ouvrez pas le boîtier du produit. Lorsque le boîtier du produit est endommagé, veuillez ne plus l'utiliser.
- Assurez-vous d'utiliser uniquement l'adaptateur fourni par le fabricant. L'utilisation d'un adaptateur non autorisé peut être dangereuse et violer les conditions d'utilisation et la garantie du produit.
- Des dangers potentiels peuvent exister pendant l'entretien de la lampe ou du produit.
- L'entretien doit être effectué uniquement par un personnel d'entretien autorisé et formé.
- N'utilisez pas l'équipement d'une autre manière que celle décrite ici afin d'éviter des blessures corporelles ou des dommages matériels.
- L'utilisateur doit se conformer aux lois et réglementations des pays et régions correspondants où l'équipement est situé (utilisé), respecter l'éthique professionnelle, être attentif aux obligations de sécurité et interdire strictement l'utilisation de nos produits ou équipements à des fins illégales. Notre société ne sera en aucun cas responsable de la responsabilité légale des contrevenants.
- L'adaptateur est uniquement destiné à une utilisation en intérieur. Le type d'adaptateur est A2672 avec une tension/courant de sortie nominal de 5V \equiv 3A / 9V \equiv 3A / 12V \equiv 3A / 15V \equiv 3A / 20V \equiv 5A (100W max). Le type de haut-parleur Surround Soundcore est D2431L/D2431R avec une tension/courant de sortie nominal de 5V \equiv 3A (Type-C) / 9,5V \equiv 1,2A (Pogo Pin).

Avertissement :

- Remplacement d'une batterie par un type incorrect qui peut neutraliser une protection ;
- Jeter une batterie au feu ou dans un four chaud, ou écraser ou couper mécaniquement une batterie, ce qui peut entraîner une explosion ;
- Laisser une batterie dans un environnement à température extrêmement

élevée pouvant entraîner une explosion ou une fuite de liquide ou de gaz inflammable :

- Une batterie soumise à une pression d'air extrêmement basse qui peut entraîner une explosion ou une fuite de liquide ou de gaz inflammable.

Télécommande



ATTENTION : RISQUE D'EXPLOSION EN CAS DE REMPLACEMENT DE LA PILE PAR UN TYPE INCORRECT. JETEZ LES PILER USAGÉES CONFORMÉMENT AUX INSTRUCTIONS.



Ce produit est conforme aux exigences en matière d'interférences radio de la Communauté européenne.

Déclaration de conformité

Hereby, Anker Innovations Limited, déclare par le présent document que cet appareil est conforme aux exigences essentielles et aux autres dispositions pertinentes de la directive 2014/53/EU. Pour la déclaration de conformité, visitez le site Web : <https://support.soundcore.com/s/article/Recommend?type=Download&secondType=doc>.

Informations relatives à l'exposition aux radiofréquences

La limite d'exposition maximale autorisée (norme MPE) a été calculée sur la base d'une distance de 20 centimètres entre l'appareil et le corps. Pour assurer la conformité aux exigences en matière d'exposition aux radiofréquences, utilisez les produits de manière à maintenir une distance de 20 cm entre l'appareil et le corps.

Bandes de fréquences et puissance comme ci-dessous

Bandes	Fréquence de fonctionnement	Max. EIRP		
		soundcore Nebula PI	soundcore Surround Speaker	Télécommande
Bluetooth	2402-2480 MHz	9,71	8,9	3,63
WIFI 2,4G	2412-2472 MHz	19,81	/	/
WIFI 5G	5150-5250 MHz	18,87	/	/
	5250-5350 MHz	18,59	/	/
	5470-5725 MHz	19,21	/	/
	5725-5850 MHz	13,95	/	/

5 150-5 350 MHz - peut être utilisé à l'intérieur uniquement.

	AT	BE	BG	HR	CY	CZ	DK
	EE	FI	FR	DE	EL	HU	IE
	IT	LV	LT	LU	MT	NL	PL
	PT	RO	SK	SI	ES	SE	UK

L'importateur suivant est la partie responsable (contact pour les questions relatives à l'UE) :

Anker Innovations Deutschland GmbH | Prinzenallee 15, 40549 Düsseldorf, Germany



Ce produit a été conçu et fabriqué avec des matériaux et composants de haute qualité, qui peuvent être recyclés et réutilisés.



Ce symbole signifie que le produit ne doit pas être jeté avec les déchets ménagers et qu'il doit être remis à un centre de collecte approprié à des fins de recyclage. Une élimination et un recyclage appropriés contribuent à protéger les ressources naturelles, la santé humaine et l'environnement.

Pour en savoir plus sur l'élimination et le recyclage de ce produit, contactez votre municipalité, le service d'élimination des déchets ou le magasin où vous avez acheté ce produit.

Avis (Canada)

Déclaration IC

Cet appareil est conforme à la ou aux norme(s) RSS exemptes de licence d'Industrie Canada. Le fonctionnement est soumis aux deux conditions suivantes :

(1) cet appareil ne doit pas produire d'interférences nuisibles, et (2) cet appareil doit accepter tout brouillage radioélectrique subi, même si celui-ci est susceptible d'en compromettre le fonctionnement."

Le présent appareil est conforme aux CNR d'Industrie Canada applicables aux appareils radio exempts de licence. L'exploitation est autorisée aux deux conditions suivantes:

doit être conforme aux normes de compatibilité électromagnétique en vigueur.

(2) l'utilisateur de l'appareil doit accepter tout brouillage radioélectrique subi, même si le brouillage est susceptible d'en compromettre le fonctionnement."

Cet appareil numérique de classe B est conforme à la norme canadienne ICES(B).

Cet appareil numérique de la classe B est conforme à la norme NMB(B) du Canada.

Déclaration IC RF

(Projecteur) Lors de l'utilisation du produit, maintenez une distance de 20 cm du corps pour garantir le respect des exigences d'exposition aux RF.

(Projecteur) Lors de l'utilisation du produit, maintenez une distance de 20 cm du corps afin de vous conformer aux exigences en matière d'exposition aux RF.

(Télécommande) Selon la déclaration d'exposition aux rayonnements d'Industrie Canada (IC), l'appareil a une faible puissance et ne nécessite pas de calcul de l'exposition aux RF.

Cet appareil peut être utilisé sans restriction dans des conditions d'exposition portables.

(Télécommande) Selon la déclaration d'exposition aux rayonnements d'Industrie Canada (IC), l'appareil a une faible puissance et ne nécessite pas de calcul d'exposition aux RF.

Cet appareil peut être utilisé sans restrictions dans des conditions d'exposition portables.

5 150-5 250 MHz - peut être utilisé à l'intérieur uniquement.



La marque verbale et les logos Bluetooth® sont des marques déposées appartenant à Bluetooth SIG, Inc. et toute utilisation de ces marques par Anker Innovations Limited se fait sous licence. Les autres marques et noms commerciaux sont ceux de leurs détenteurs respectifs.

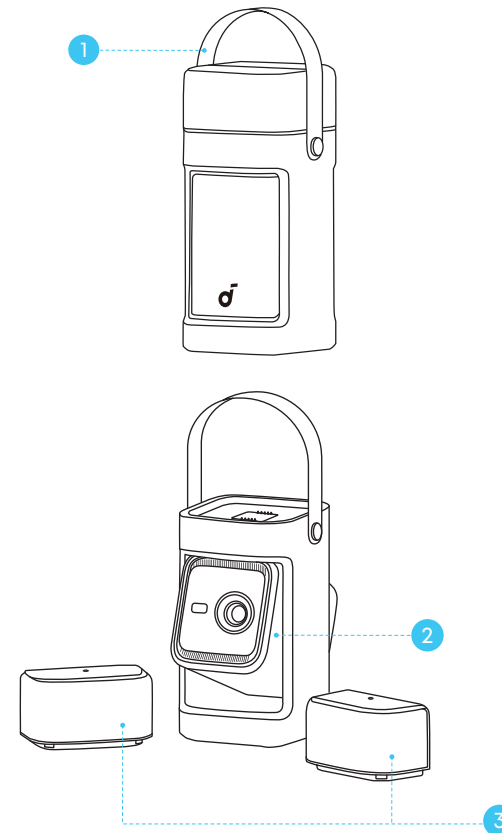


Les marques adoptées HDMI, HDMI High-Definition Multimedia Interface, et le logo HDMI sont des marques ou des marques déposées de HDMI Licensing Administrator, Inc. aux États-Unis et dans d'autres pays.

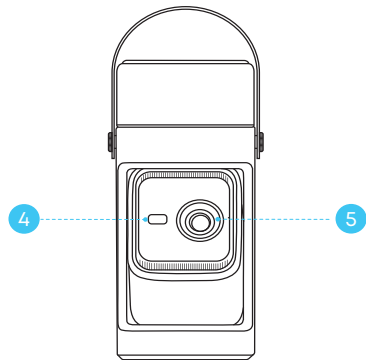


Dolby, Dolby Audio, Dolby Vision et le symbole double D sont des marques commerciales de Dolby Laboratories Licensing Corporation. Fabriqué sous licence de Dolby Laboratories.

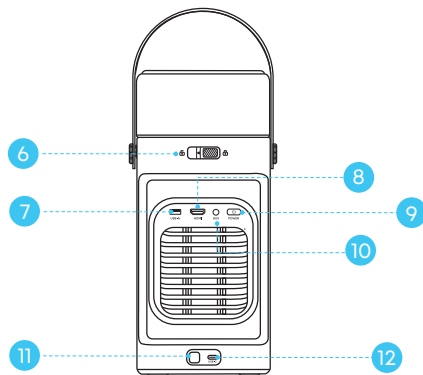
Visão Geral



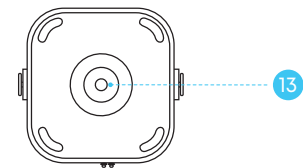
1. Visão Frontal



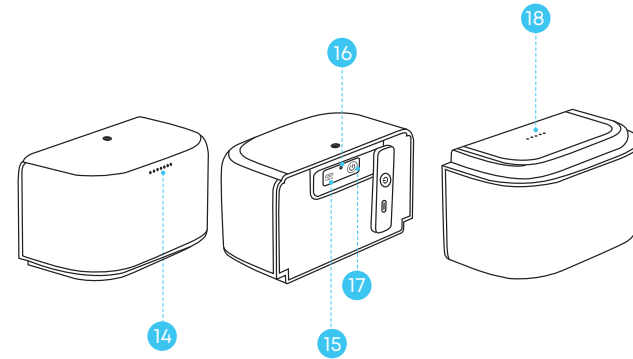
2. Vista Traseira



3. Vista Inferior



4. Caixas de Som Surround Destacáveis

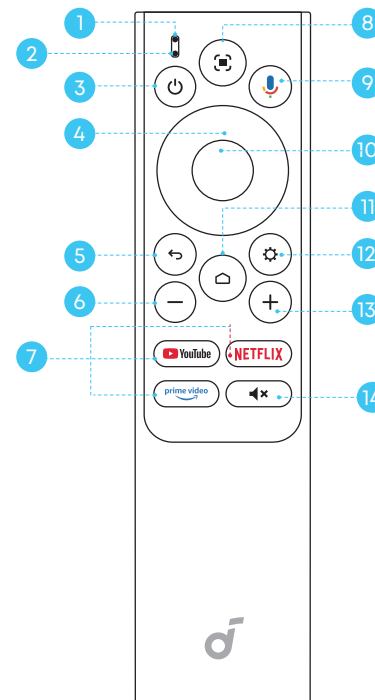


- 1 Alça
 - Se necessário, remova a alça retirando os parafusos no ponto de conexão.
 - Cubra os orifícios dos parafusos com as tampas fornecidas no pacote.
- 2 Projetor
- 3 Alto-falantes Surround Destacáveis
- 4 Sensor ToF (Time of Flight)
- 5 Lente
- 6 Interruptor de Desbloqueio do Alto-falante
 - Deslize para a esquerda e destaque os dois alto-falantes.

- 7** Porta USB-A
 - Conecte a um dispositivo de armazenamento USB, como um pen drive ou disco rígido.
- 8** Porta HDMI
 - Conecte a um dispositivo de reprodução com saída HDMI.
- 9** Botão liga/desliga
 - Pressione e segure para ligar o projetor.
 - Consulte a seção Liga/Desliga para mais informações.
- 10** Aux
 - Conecte a fones de ouvido ou a um alto-falante externo.
- 11** Sensor de Infravermelho
- 12** Porta USB-C
 - Conecte a uma tomada usando o adaptador fornecido.
- 13** Soquete para tripé de 1/4"
 - O encaixe para tripé de 1/4" pode ser usado para conectar um tripé, suporte, montagem no teto, etc.
- 14** Luz Indicadora
- 15** Porta USB-C
 - Conecte o cabo USB-C para carregar os alto-falantes.
- 16** Redefinir
 - Insira um clipe de papel (não incluído) e segure por 2 segundos para redefinir os alto-falantes.
- 17** Botão liga/desliga
 - Pressione uma vez ou pressione e segure para ligar o alto-falante.
 - Pressione e segure por 8 segundos para desligar o alto-falante.
- 18** Contatos de Carregamento
 - Os alto-falantes começam a carregar automaticamente quando o projetor está conectado a uma fonte de energia, e os alto-falantes estão acoplados na parte superior.

Controle remoto

1. Visão Geral



- 1** Indicador de Status
- 2** Microfone
- 3** Energia
 - Pressione para ligar/desligar, alternar para o modo de espera ou ativar.
- 4** Navegação
 - Controle o cursor na tela.

- 5 Retorno
 - Retornar à página anterior.
- 6 Diminuir Volume
 - Pressione para reduzir o volume.
- 7 Aplicativos de Streaming
 - Pressione para abrir o YouTube, Netflix ou Prime Video.
- 8 Ajuste Automático de Imagem
 - Pressione para ativar o ajuste automático de imagem.
 - Pressione e segure para realizar o ajuste manual.
- 9 Google Assistente
 - Pressione e segure para falar com o Google Assistente.
- 10 Confirmar
 - Pressione para selecionar, pausar ou retomar.
- 11 Início
 - Pressione para ir para a página inicial.
- 12 Configurações
 - Pressione para ir para as configurações.
- 13 Aumentar Volume
 - Pressione para aumentar o volume.
- 14 Silenciar
 - Pressione para silenciar/reactivar o som.

Introdução

1. Posicione seu projetor

Para obter a qualidade ideal de projeção, escolha a posição adequada do projetor e a direção de projeção.

Posicionamento do Projetor:

Padrão: O projetor é colocado na posição vertical sobre uma mesa ou no chão. Esta é a maneira mais comum de posicionar o projetor para configuração rápida e portabilidade.

Teto: O projetor está montado de cabeça para baixo no teto. É necessário o kit de montagem no teto/parede. Ao instalar o projetor dessa maneira, não é recomendado manter os alto-falantes acoplados ao projetor.

Direções de Projeção:

Frontal: O projetor está posicionado no mesmo lado que o público, projetando diretamente na parte frontal da tela.

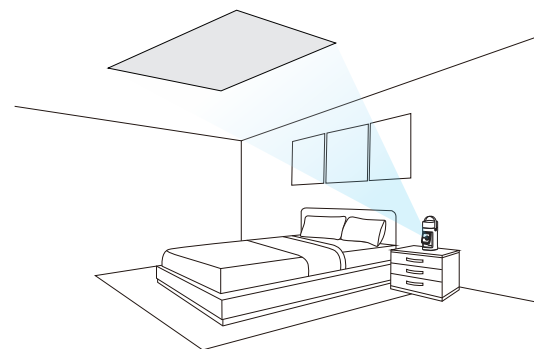
Traseira: O projetor é colocado atrás de uma tela translúcida, projetando a imagem pela parte traseira, com o público posicionado em frente ao projetor.



- Após ligar o projetor, pressione o botão Configurações no projetor, depois vá para Configurações Avançadas > Modo do Projetor e selecione uma configuração.
- Não é necessário inclinar o projetor em direção à tela, pois este dispositivo possui foco automático e correção automática de keystone.
- Você também pode instalar o projetor em um tripé (vendido separadamente).
- A distância entre a lente do projetor e a tela determina o tamanho da tela de projeção.

Configuração do Modo Teto:

Coloque o projetor em sua posição padrão e projete a imagem no teto.



Vá para Configurações > Projetor > Correção Keystone e ative a Correção para Projeção no Teto.

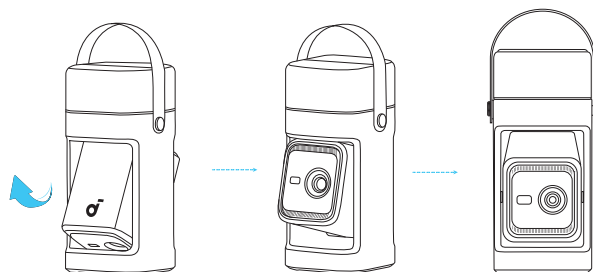
Distância Recomendada Entre o Dispositivo e a Superfície de Projeção				
60"	80"	100"	120"	150"
1,59 m / 5,22 ft	2,13 m / 6,99 ft	2,66 m / 8,73 ft	3,19 m / 10,47 ft	4,0 m / 13,12 ft

2. Conecte o projetor à energia.

Conecte o cabo ao adaptador e, em seguida, ligue o projetor a uma tomada.



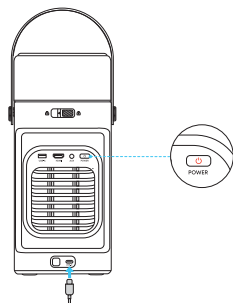
O projetor não possui bateria embutida. Ele precisa estar conectado a uma fonte de energia para operar e carregar os alto-falantes. Em seguida, incline o projetor para cima até que ele fique voltado para a frente.



Uma vez conectado, o botão de energia do projetor acenderá em vermelho.




Ao usar um adaptador não oficial, certifique-se de que a potência de entrada seja de pelo menos 100W (20V, 5A); caso contrário, o projetor não funcionará e o botão de energia piscará em vermelho continuamente.



3. Ligue/Desligue o projetor



- **Ligar:**
Pressione brevemente o botão de energia quando o projetor estiver desligado. Se o projetor estiver no modo de espera, pressione o botão de energia uma vez. Quando ligado, o botão de energia exibirá uma luz branca constante.
 - **Desligar:**
Passo 1: Pressione e segure o botão de energia até que um aviso apareça na tela.
Passo 2: Confirme o desligamento com o controle remoto ou aguarde 20 segundos para o desligamento automático.
-  Retorne o projetor à sua posição de fábrica para desligá-lo.
- **Modo de Espera:** Pressione brevemente o botão de energia para entrar no modo de espera.

4. Usando seus alto-falantes

Primeiro Uso:

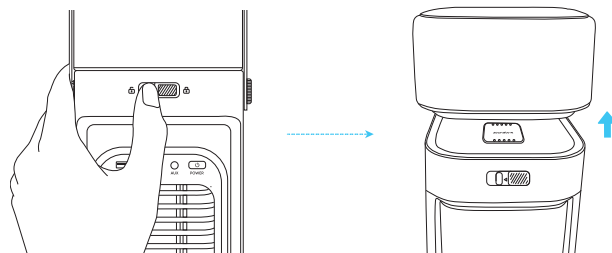
1. Conecte o projetor a uma fonte de energia.
2. Carregue os alto-falantes. Uma carga completa leva cerca de 2-3 horas e fornece até 12-14 horas de reprodução. Existem duas maneiras de carregá-los:
 - Coloque os alto-falantes em cima do projetor, e o projetor carregará automaticamente os alto-falantes (recomendado).
 - Como alternativa, use cabos USB-C para carregar os alto-falantes.

Guia de luz LED para os alto-falantes:

Luz Azul Piscante	Pareamento Bluetooth
Branco constante	Conectado ao Bluetooth
Vermelho Fixo	CARREGANDO A BATERIA
Vermelho intermitente	Bateria fraca
Verde constante	Totalmente Carregado

Existem duas maneiras de usar seus alto-falantes:

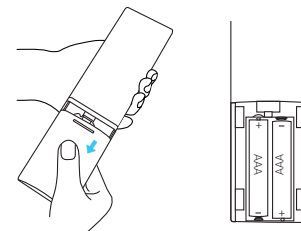
- ① Deslize o Interruptor de Desbloqueio do Alto-falante para a esquerda e desconecte ambos os alto-falantes. Coloque-os em ambos os lados da cortina ou onde achar melhor.



- ② Deixe os alto-falantes fixados no lugar em cima do projetor. Assim que o projetor for ligado, ele será emparelhado automaticamente com os alto-falantes. As luzes indicadoras nos alto-falantes piscarão em azul durante o pareamento e ficarão brancas fixas quando conectadas com sucesso.

5. Prepare o controle remoto

- ① Deslize para abrir o compartimento da bateria.
- ② Insira novas pilhas respeitando a polaridade (+/-) e feche o compartimento das pilhas.
- ③ Siga as instruções na tela para o pareamento inicial. Se você perdeu as instruções iniciais de pareamento, pressione o botão do Google Assistente para iniciar o pareamento.



A distância entre o controle remoto e o projetor não deve exceder 10 m (33 ft).

6. Configurações de Rede

Existem dois métodos para conectar o projetor a uma rede sem fio:

- ① Pressione o botão Configurações no controle remoto e ative o Wi-Fi.
- ② Abra o aplicativo Nebula Connect, selecione o modelo do seu projetor, depois vá em Configurações e ative o Wi-Fi.

Aplicativo Nebula Connect

1. Guia de Instalação

Para controlar facilmente o projetor, recomendamos que você baixe o aplicativo Nebula Connect.



🔍 Nebula Connect

Baixe o aplicativo **Nebula Connect** para controlar o projetor usando um smartphone.

- ① Baixe o aplicativo **Nebula Connect** na App Store (dispositivos iOS) ou no Google Play (dispositivos Android).
- ② Habilite o Bluetooth no seu smartphone.
- ③ Abra o aplicativo Nebula Connect e selecione **Nebula P1** como o dispositivo a ser conectado.
- ④ Siga as instruções na tela para concluir a configuração.

2. Vision Fit

Use o seu telefone para escanear a área de projeção. O sistema detectará automaticamente a tela ou os obstáculos na parede e ajustará a imagem para se encaixar com precisão na tela ou para evitar os obstáculos. Você pode ativar o recurso no aplicativo ou no projetor.

- Usando o aplicativo:
No aplicativo Nebula Connect, vá para Meu Dispositivo > Ferramentas > Correção de Imagem > Ajuste de Visão. Siga as instruções para concluir a configuração.
- Usando o aplicativo com o projetor:
Pressione e segure o botão de Ajuste Automático de Imagem e selecione Vision Fit no menu. Em seguida, abra o aplicativo Nebula Connect no seu telefone e siga as instruções para concluir a configuração.

Alternativamente, vá para Configurações > Projetor > Vision Fit. Em seguida, abra o aplicativo Nebula Connect no seu telefone e siga as instruções para concluir a configuração.



Certifique-se de que a tela de projeção tenha bordas pretas para permitir o reconhecimento bem-sucedido e conclua o processo de ajuste da tela.

Google Cast

Você pode transmitir fotos, vídeos e músicas sem fio do seu telefone ou tablet para o projetor.

- 1 Certifique-se de que o projetor e seu telefone estejam conectados à mesma rede sem fio.
- 2 Reproduza um vídeo no seu aplicativo de streaming e, em seguida, toque no ícone de transmissão na tela.
- 3 Selecione "Nebula P1" para reproduzir o conteúdo no seu projetor.

Espelhamento de Tela Sem Fio

Você pode espelhar a tela do seu telefone no projetor.

Para ativar a duplicação de tela, certifique-se de que o projetor e seu telefone estejam conectados à mesma rede sem fio.

Para iOS:

- 1 Baixe e abra o aplicativo Nebula Cast no seu iPhone.
- 2 Abra o centro de controle do seu dispositivo e toque em "Espelhamento de Tela".
- 3 Selecione "Nebula P1" na lista de dispositivos.

Para Android:

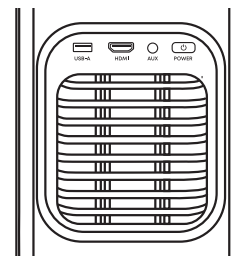
- 1 Abra o aplicativo Google Home no seu telefone e selecione "Nebula P1".
- 2 Toque em "Transmitir minha tela" para começar a transmitir.



Conteúdo protegido por direitos autorais e DRM de serviços de streaming como Netflix e Disney+ não pode ser espelhado.

Guia de Luz

Projetor



Branco constante	Ligado
Vermelho Fixo	Desligado / Modo de Espera
Piscando em vermelho quando desligado	A potência do adaptador é insuficiente, e é necessário um adaptador com potência acima de 100W e um cabo de 5A.

Alto-falantes

Luz Azul Piscante	Pareamento Bluetooth
Branco constante	Conectado ao Bluetooth
Vermelho Fixo	CARREGANDO A BATERIA
Vermelho intermitente	Bateria fraca
Verde constante	Totalmente Carregado

Modo de Alto-falante Bluetooth

O projetor também pode ser usado como um alto-falante Bluetooth.

- 1 Vá para **Todas as Configurações > Tela e Som > Som**, em seguida, ative o **Modo de Alto-falante Bluetooth** para alternar os alto-falantes surround para o modo Bluetooth.

Alternativamente, você pode ativar o **Modo de Alto-falante Bluetooth** em **Painel > Som**.

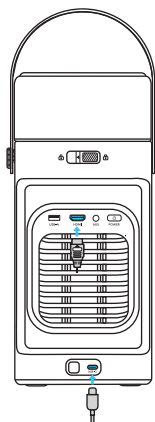
- 2 Ative o Bluetooth no seu smartphone e selecione Nebula P1.



Por favor, mantenha o projetor voltado para a frente.

Reproduzindo Vídeos de Dispositivos HDMI/USB

Este projetor é compatível com conexões com diversos dispositivos de reprodução HDMI, como TV sticks, TV boxes, players de DVD, decodificadores (STB), consoles de jogos e outros dispositivos. Com este projetor, você também pode desfrutar de músicas, vídeos e imagens armazenadas em um dispositivo de armazenamento USB (incluindo FAT32, NTFS).



Emparelhamento de Controles Remotos e Acessórios Bluetooth

Você pode conectar acessórios Bluetooth externos ao seu projetor, incluindo alto-falantes, fones de ouvido e teclados.

Emparelhamento de Controles Remotos:

- Vá para **Todas as Configurações > Controles e Acessórios > Emparelhar Mais Acessórios Oficiais**.
- Siga as instruções para concluir o pareamento do controle remoto.

Emparelhando Acessórios Bluetooth:

- Vá para **Todas as Configurações > Controles e Acessórios > Emparelhar Acessório**.
- Coloque seu acessório Bluetooth no modo de pareamento.
- Selecione o dispositivo ao qual você deseja se conectar.

Instruções importantes de segurança

- A menos que seja especificamente indicado como seguro no guia do usuário ou no manual de instruções, não utilize este dispositivo em um ambiente que exceda a temperatura mínima ou máxima recomendada.
- A menos que seja especificamente indicado como seguro no guia do usuário ou no manual de instruções, evite expor seu dispositivo à luz solar direta ou a ambientes excessivamente úmidos.
- A temperatura adequada para o equipamento é de 0 a 25°C (32°F a 77°F) para o projetor.
- A temperatura adequada para o equipamento é de no máximo 113°F / 45°C para o controle remoto.
- Ao fornecer, coloque o equipamento em um ambiente com temperatura ambiente normal e boa ventilação.
- A porta Type-C é apenas para carregamento e não suporta transmissão de dados.
- A fonte de alimentação deve ser instalada próxima ao equipamento e, para equipamentos conectáveis, a tomada deve ser de fácil acesso.
- Antes de fazer ou alterar qualquer conexão, certifique-se de que todos os dispositivos estejam desconectados da tomada.
- Possivelmente, a radiação óptica emitida por este produto pode ser prejudicial aos olhos. Não olhe fixamente para o feixe em operação.
- Não abra o compartimento do produto. Quando a carcaça do produto estiver danificada, não o utilize mais.
- Certifique-se de usar apenas o adaptador fornecido pelo fabricante. O uso de um adaptador não autorizado pode ser perigoso e violar os Termos de Uso e a garantia do produto.
- Perigos potenciais podem ocorrer durante a manutenção da lâmpada ou do produto.
- O serviço deve ser realizado apenas por pessoal autorizado e treinado.
- Não use o equipamento de qualquer forma que não seja a descrita neste documento para evitar lesões pessoais ou danos à propriedade.
- O usuário deve cumprir as leis e os regulamentos dos países e regiões correspondentes onde o equipamento está localizado (usado), respeitar a ética profissional, prestar atenção às obrigações de segurança e proibir estritamente o uso de nossos produtos ou equipamentos para fins ilegais. Our company will not be responsible for any violators' legal liability under any circumstances.
- O adaptador é para uso interno apenas. O tipo de adaptador é A2672 com uma tensão/corrente de saída nominal de 5V \equiv 3A / 9V \equiv 3A / 12V \equiv 3A / 15V \equiv 3A / 20V \equiv 5A (100W Máx). O tipo de alto-falante Surround Soundcore é D2431L / D2431R com uma tensão/corrente de saída nominal de 5V \equiv 3A (Type-C) / 9,5V \equiv 1,2A (Pogo Pin).

Aviso:

- Substituição de uma bateria por um tipo incorreto pode anular uma proteção;
- O descarte de uma bateria no fogo ou em um forno quente, ou o esmagamento ou corte mecânico de uma bateria, pode resultar em uma explosão;
- Deixar uma bateria em um ambiente com temperatura extremamente alta pode resultar em explosão ou vazamento de líquido ou gás inflamável.
- Uma bateria submetida a uma pressão de ar extremamente baixa pode resultar em explosão ou no vazamento de líquido ou gás inflamável.

Controle remoto
 CUIDADO: RISCO DE EXPLOÇÃO DA BATERIA SE SUBSTITUÍDA PELO TIPO INCORRETO. Descarte as baterias usadas conforme as instruções.

 Este produto cumpre os requisitos de interferências de rádio da Comunidade Europeia.

Declaração de conformidade

Por meio deste instrumento, a Anjer Innovations Limited, declara que este dispositivo está em conformidade com os requisitos essenciais e outras disposições da Diretiva 2014/53/EU. Para a declaração de conformidade, visite o site <https://support.soundcore.com/s/articleRecommend?type=DownLoad&secondType=doc>.


Informações sobre exposição a RF

O nível Máximo de Exposição Permitida (MPE) foi calculado com base em uma distância de d=20 cm entre o dispositivo e o corpo humano. Para manter a conformidade com os requisitos de exposição a RF, utilize o produto mantendo uma distância de 20 cm entre o dispositivo e o corpo humano.

Faixas de frequência e potência conforme abaixo


Bandas	Frequência de Operação	EIRP máx.		
		soundcore Nebula P1	soundcore Surround Speaker	Controle remoto
Bluetooth	2402–2480 MHz	9.71	8.9	3.63
WIFI 2.4G	2412–2472 MHz	19.81	/	/
WIFI 5G	5150–5250 MHz	18.87	/	/
	5250–5350 MHz	18.59	/	/
	5470–5725 MHz	19.21	/	/
	5725–5850 MHz	13.95	/	/

5150~5350 MHz só podem ser usados em ambientes internos.

	AT	BE	BG	HR	CY	CZ	DK
	EE	FI	FR	DE	EL	HU	IE
	IT	LV	LT	LU	MT	NL	PL
	PT	RO	SK	SI	ES	SE	UK

O seguinte importador é a parte responsável (contato para assuntos da UE): Anker Innovations Deutschland GmbH | Prinzenallee 15, 40549 Düsseldorf, Germany

 Seu produto é projetado e fabricado com materiais e componentes de alta qualidade, que podem ser reciclados e reutilizados.

 Este símbolo indica que o produto não deve ser descartado como lixo doméstico. Ele deve ser enviado a estabelecimentos adequados de coleta para reciclagem. O descarte e a reciclagem adequados ajudam a proteger os recursos naturais, a saúde humana e o meio ambiente.

Para obter mais informações sobre descarte e reciclagem deste produto, entre em contato com a prefeitura, o serviço de descarte ou a loja onde você o comprou.

Declaração ANATEL:

Este equipamento não tem direito à proteção contra interferência prejudicial e não pode causar interferência em sistemas devidamente autorizados. Para maiores informações, consulte o site da ANATEL: www.gov.br/anatel/pt-br



A marca e os logotipos Bluetooth® são marcas registradas pertencentes à Bluetooth SIG, Inc., e qualquer uso de tais marcas pela Anker Innovations Limited é feito sob licença. Outras marcas registradas e nomes comerciais pertencem a seus respectivos proprietários.



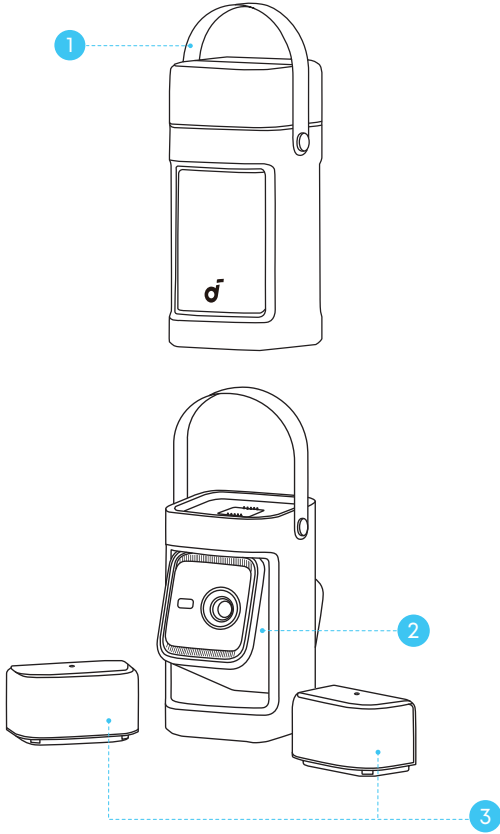
As marcas adotadas HDMI, HDMI High-Definition Multimedia Interface e o logotipo HDMI são marcas comerciais ou registradas da HDMI Licensing Administrator, Inc. nos Estados Unidos e em outros países.



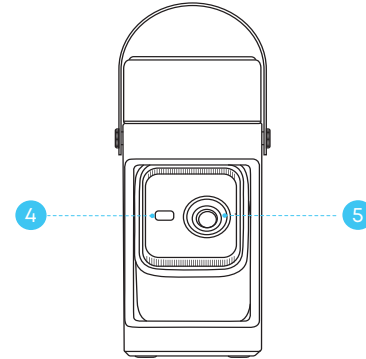
AUDIO

Fabricado sob licença da Dolby Laboratories. Dolby, Dolby Audio, Pro Logic e o símbolo de duplo D são marcas registradas da Dolby Laboratories.

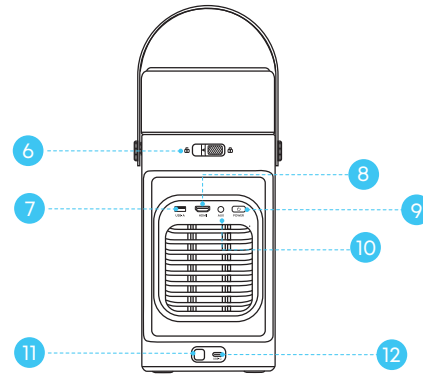
نظرة سريعة



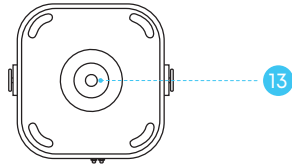
1. الجزء الأمامي



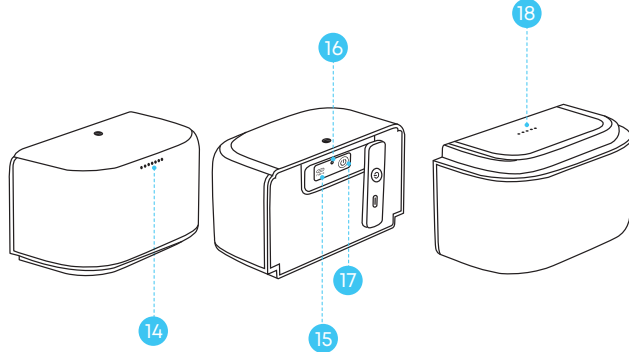
2. نظرة على الجزء الخلفي



3. نظرة على الجزء السفلي



4. مكبرات صوت محيطية قابلة للفصل



- 1 مقبض
 - عند الحاجة، أزل المقبض برفاعي عند نقطة الاتصال.
 - غط فتحات البراغي بالمقابس المتوفرة في العبوة.
- 2 جهاز العرض
- 3 مكبرات صوت محيطية قابلة للفصل
- 4 مستشعر ToF (زمن الرحلة)
- 5 العدسة
- 6 مفتاح إلغاء قفل مكبر الصوت
 - اسحب إلى اليمين ثم انفصل كلا السماعتين.

7 منفذ USB-A

- قم بتوصيله بجهاز تخزين USB، مثل محرك أقراص فلاش أو محرك أقراص ثابتة.

8 منفذ HDMI

- قم بتوصيله بجهاز تشغيل مزود باخراج HDMI.

9 زر الطاقة

- اضغط مع الاستمرار لتشغيل جهاز العرض.
- راجع قسم التشغيل/إيقاف التشغيل لمزيد من المعلومات.

10 AUX

- قم بتوصيله بسماعات رأس أو مكبر صوت خارجي.

11 مستشعر بالأشعة تحت الحمراء

12 منفذ USB-C

- قم بتوصيله بمقبض طاقة باستخدام المحوّل المرفق.

13 مقبض حامل ثلاثي القوائم 1/4 بوصة

- يتيح لك مقبض الحامل الثلاثي القوائم مقاس 1/4 بوصة إمكانية تركيب الحامل الثلاثي، أو تركيبه على حامل أرضي أو حتى تعليقه بالسقف، إلخ.

14 ضوء المؤشر

15 منفذ USB-C

- قم بتوصيل كابل USB-C لشحن مكبرات الصوت.

16 إعادة الضبط

- أدخل مشبك ورق (غير مرفق) وثبت لمدة ثانيتين لإعادة ضبط مكبرات الصوت.

17 زر الطاقة

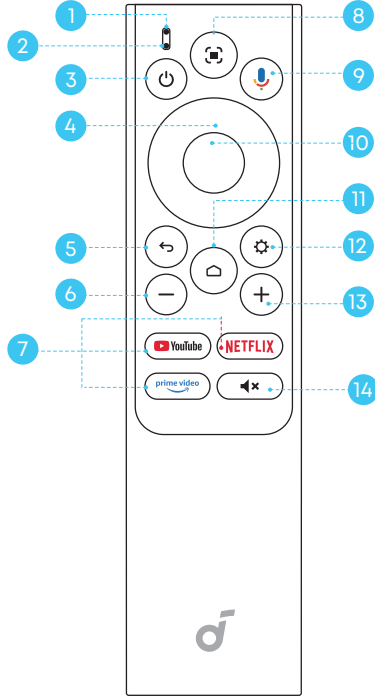
- اضغط مرة واحدة أو اضغط لفترة طويلة لتشغيل مكبر الصوت.
- اضغط مع الاستمرار لمدة 8 ثوانٍ لإيقاف مكبر الصوت.

18 نقاط الشحن

- يبدأ شحن مكبرات الصوت تلقائياً عند توصيل جهاز العرض بمصدر طاقة، وتثبيت مكبرات الصوت أعلاه.

جهاز التحكم عن بُعد

1. نظرة عامة



- 1 مؤشر الحالة
- 2 ميكروفون
- 3 الطاقة
- 4 التثقل

• التَّحْكَمُ بالمؤشِّرِ على شاشة العرض.

• اضغطُ للتَّشغِيل/إيقاف التشغيل، أو للتبديل إلى وضع الاستعداد، أو للتَّشْطِيط.

5

العودة

• العودة إلى الصفحة السابقة.

6

خفض مستوى الصوت
• اضغط لتقليل مستوى الصوت.

7

تطبيقات بث المحتوى

• انقر لتشغيل YouTube، أو Netflix، أو Prime Video.

8

ضبط الصورة تلقائياً
• اضغط لتفعيل ضبط الصورة التلقائي.
• اضغط باستمرار لإجراء التعديل اليدوي.

9

Google Assistant

• اضغط مع الاستمرار للتحدُّث إلى Google Assistant.

10

تأكيد
• اضغط للتحديد أو إيقاف المحتوى مؤقتاً أو متابعة التشغيل.

11

الصفحة الرئيسية
• اضغط للعودة إلى الشاشة الرئيسية.

12

الإعدادات
• اضغط للوصول إلى الإعدادات.

13

رفع مستوى الصوت
• اضغط لرفع درجة الصوت.

14

كتم الصوت
• اضغط لكتم الصوت/إلغاء كتم الصوت.

بدء الاستخدام

1. تحديد وضع جهاز العرض الخاص بك

للحصول على جودة عرض مثلى، اختر الوضع والمسار المناسبين لجهاز العرض.

تحديد وضعية جهاز العرض:

الإعداد الافتراضي: يُوضع جهاز العرض بشكل مستقيم على طرولة أو الأرض. هذه هي الطريقة الأكثر شيوعاً لتجهيز جهاز العرض لسرعة إعداده وقابلية نظمه.

السقف: يُثبَّت جهاز العرض مقلوباً على السقف. يتطلب ملصق تثبيت بالسقف/الجدار. عند تثبيت جهاز الصوت بهذه الطريقة، لا يُوصى بإبقاء مكبرات الصوت متصلة بجهاز العرض.

اتجاهات العرض:

أمامي: يُوضع جهاز العرض في نفس جهة الجمهور ليُسقط الصورة مباشرة على مُقَدِّمة المُشاهدة.

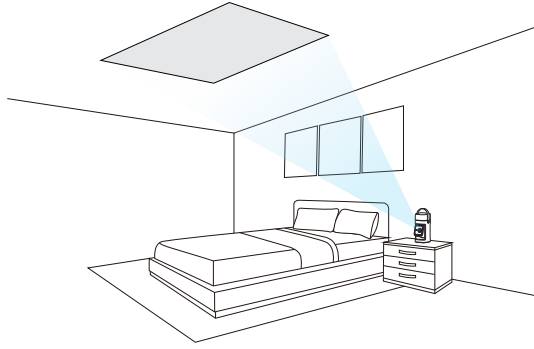
خلفي: يُوضع جهاز العرض خلف شاشة نصف شفافة، ويُسقط الصورة من الخلف، بينما يجلس الجمهور في الجهة المُقابِلة لجهاز العرض.



- بعد تشغيل جهاز العرض، اضغط على زر "الإعدادات" في الجهاز، ثم انتقل إلى "الإعدادات المتقدمة" < "وضع جهاز العرض" وحدد الإعدادات.
- لا حاجة لإزالة جهاز العرض نحو الشاشة، إذ يتميز هذا الجهاز بالتحيط التلقائي للزورة وتصحيح الانحراف التلقائي.
- يمكنك أيضاً تركيب جهاز العرض على حامل ثلاثي الأرجل (يُباع منفصلاً).
- تتحدد حجم شاشة العرض تبعاً للمسافة بين عمدة جهاز العرض والشاشة.

إعداد وضع السقف:

ضع جهاز العرض في وضعه الافتراضي واسقط الصورة على السقف.



انتقل إلى الإعدادات < جهاز العرض < تصحيح الانحراف، افتح خيار التصحيح وفق وضع السقف.

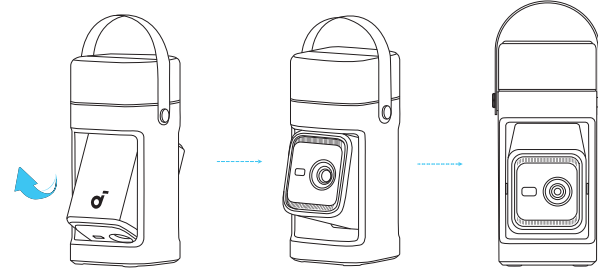
المسافة الموصى بها بين الجهاز وسطح العرض				
بوصة 150	بوصة 120	بوصة 100	بوصة 80	بوصة 60
1.59 متراً / 5.22 قدماً	2.13 متراً / 6.99 قدماً	2.66 متراً / 8.73 قدماً	3.19 متراً / 10.47 قدماً	4.0 متراً / 13.12 قدماً

2. توصيل جهاز العرض بالطاقة لتشغيله

ثم بتوصيل البطارية بالمحزول، ثم وصل جهاز العرض بمقياس الطاقة.



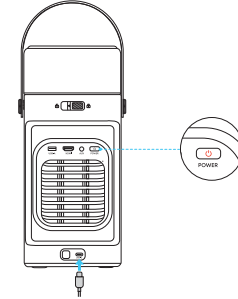
لا يحتوي جهاز العرض على بطارية مدمجة. يلزم توصيله بمصدر طاقة للتشغيل ولشحن مكبرات الصوت. ثم قم بإزالة جهاز العرض إلى الأعلى حتى يُصبح مُواجهاً للأمام.



بعد التوصيل، ستضيء زر الطاقة في جهاز العرض باللون الأحمر.



عند استخدام محزول غير رسمي، تأكد أن طاقة الإدخال لا تقل عن 100 واط (20 فولت، 5 أمبير)؛ وإلا، فلن يعمل جهاز العرض، وسنومض زر الطاقة باللون الأحمر باستمرار.



3. تشغيل/إيقاف جهاز العرض الخاص بك



- تشغيل:
اضغط لفترة قصيرة على زر الطاقة إذا كان جهاز العرض مُطفأً.
إذا كان جهاز العرض في وضع الاستعداد، فاضغط على زر الطاقة مرة واحدة.
عند تشغيل الجهاز، سيعرض زر الطاقة ضوءاً أبيض ثابتاً.
- إيقاف التشغيل:
الخطوة 1: اضغط مع الاستمرار على زر الطاقة حتى يظهر إشعار على الشاشة.
الخطوة 2: استخدم جهاز التحكم لتأكيد إيقاف التشغيل أو انتظر 20 ثانية لإيقاف التشغيل التلقائي.

• أعد جهاز العرض إلى وضعه الأصلي لإيقاف تشغيله.

- وضع الاستعداد: اضغط لفترة قصيرة على زر التشغيل للدخول إلى وضع الاستعداد.

4. استخدام مكبرات الصوت

الاستخدام لأول مرة:

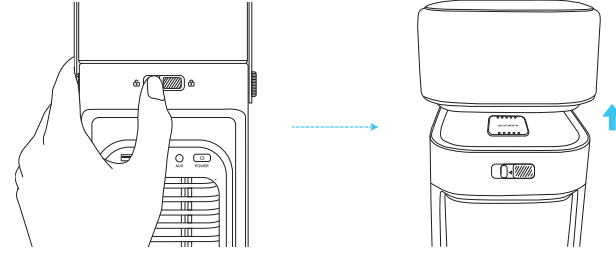
1. قم بتوصيل جهاز العرض بمصدر الطاقة.
 2. تُشن مكبرات الصوت. يستغرق الشحن الكامل حوالي 2-3 ساعات ويوفر حتى 12-14 ساعة من التشغيل. هناك طريقتان للشحن:
- ضع مكبرات الصوت أعلى جهاز العرض، وسيقوم جهاز العرض بشحنها تلقائياً (موصى به).
 - بدلاً من ذلك، استخدم كابلات USB-C لشحن مكبرات الصوت.

دليل إضاءة LED لمكبرات الصوت:

ضوء أزرق وامض	الاقتران عبر البلوتوث
ضوء أبيض ثابت	البلوتوث متصل
ضوء أحمر ثابت	الشحن
وميض أحمر	البطارية منخفضة
ضوء أخضر ثابت	اكتمال الشحن

هناك طريقتان لاستخدام مكبرات الصوت الخاصة بك:

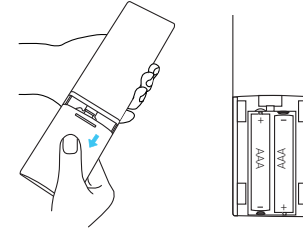
1. حرك مفتاح إلغاء نقل مكبر الصوت إلى اليسار ثم اتصل كلا مكبري الصوت. ضغهما على جانبي البتارة، أو في المكان الذي تراه مُقابلاً.



2. اترك مكبرات الصوت مثبتة في مكانها أعلى جهاز العرض.
بمجرد تشغيل جهاز العرض، سيتم إقرانه تلقائياً مع مكبرات الصوت. ستومض أضواء المؤشرات على مكبرات الصوت بالأزرق أثناء الإقران، ثم تصبح باللون الأبيض الثابت عند إتمام الاتصال بنجاح.

5. حضّر جهاز التحكم عن بُعد

1. اسحب لأسفل لفتح خجيرة البطارية.
2. أدخل البطاريات الجديدة مع مطابقة القطبية (+/-) وأغلق خجيرة البطارية.
3. اتبع التعليمات الظاهرة على الشاشة لإجراء الإقران الأولي. إذا فالتك تعليمات الإقران الأولي، اضغط على زر Google Assistant لتمكين من بدء الإقران.



يجب ألا تتجاوز المسافة بين جهاز التحكم عن بُعد وجهاز العرض مسافة 10 م/33 قدماً.

Google Cast

يمكنك إرسال الصور ومقاطع الفيديو والموسيقى لاسلكيًا من هاتفك أو جهازك اللوحي إلى جهاز العرض الخاص بك.

- 1 تأكد من أن جهاز العرض وهاتفك متصلان بالشبكة اللاسلكية نفسها.
- 2 شغل مقطع فيديو على تطبيق البث الخاص بك، واضغط على أيقونة البث على الشاشة.
- 3 حدد "Nebula P1" لتشغيل المحتوى على جهاز العرض الخاص بك.

انعكاس الشاشة اللاسلكي

يمكنك عكس شاشة هاتفك مباشرة على جهاز العرض الخاص بك. لفتح خاصية انعكاس الشاشة، يُرجى التأكد من اتصال جهاز العرض والهاتف بالشبكة اللاسلكية ذاتها.

بالنسبة لنظام iOS:

- 1 قم بتنزيل وفتح Nebula Cast التطبيق على جهاز iPhone الخاص بك.
- 2 افتح مركز التحكم على الجهاز الخاص بك وانقر على "Screen Mirroring" (انعكاس الشاشة).
- 3 حدد "Nebula P1" في قائمة الأجهزة.

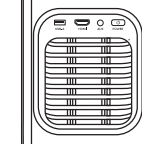
بالنسبة لنظام Android:

- 1 افتح Google Home التطبيق على هاتفك وحدد "Nebula P1".
- 2 اضغط على "Cast My Screen" (بث شاشتي) لبث البث.

لا يمكن عكس المحتوى المحمي بحقوق النشر والمحمي بنظام إدارة الحقوق الرقمية من خدمات البث مثل Netflix و Disney+.

دليل الضوء

جهاز العرض



ضوء أبيض ثابت	تم توصيل الطاقة
ضوء أحمر ثابت	إيقاف التشغيل / وضع الاستعداد
وميض أحمر عند إيقاف التشغيل	إن طاقة المحوّل غير كافية، وتلزم استخدام محوّل بقدرة أعلى من 100 واط مع كابل بقدرة 5 أمبير.

6. إعدادات الشبكة

هناك طريقتان لتوصيل جهاز العرض بشبكة لاسلكية:

- 1 اضغط على زر الإعدادات في جهاز التحكم عن بُعد، ثم قم بتفعيل شبكة Wi-Fi.
- 2 قم بتشغيل Nebula Connect التطبيق، واختر جهاز العرض الخاص بك، ثم انتقل إلى الإعدادات لتفعيل شبكة Wi-Fi.

Nebula Connect التطبيق

1. دليل التثبيت

لتسهيل التحكم في جهاز العرض، نُوصي بتنزيل Nebula Connect التطبيق.



نُبذ Nebula Connect

التحكم في جهاز العرض باستخدام الهاتف الذكي.

- 1 نزل Nebula Connect التطبيق من App Store (للأجهزة التي تعمل بنظام iOS) أو Google Play (للأجهزة التي تعمل بنظام Android).
- 2 افتح Bluetooth على هاتفك الذكي.
- 3 افتح Nebula Connect التطبيق وحدد Nebula P1 باعتباره الجهاز الذي تريد توصيله.
- 4 اتبع التعليمات الظاهرة على الشاشة لإكمال الإعداد.

2. مؤامعة الرؤية

استخدم هاتفك لمسح منطقة العرض. سيقوم النظام تلقائيًا باكتشاف الشاشة أو العوائق على الجدار، وضبط الصورة لتناسب الشاشة بدقة أو لتجنب العوائق.

- استخدام التطبيق:
 - في تطبيق Nebula Connect، انتقل إلى جهازي < الأدوات > تصحيح الصورة < تناسب الرؤية > يمكن فتح هذه الميزة عبر التطبيق أو من خلال جهاز العرض.
 - التحكم في التطبيق باستخدام جهاز العرض:
 - اضغط مع الاستمرار على زر الضبط التلقائي للصورة وحدد مؤامعة الرؤية من القائمة. بعد ذلك، افتح Nebula Connect التطبيق على هاتفك واتبع التعليمات لإتمام عملية الإعداد.
- بدلاً من ذلك، انتقل إلى الإعدادات < جهاز العرض > مؤامعة الرؤية. بعد ذلك، افتح Nebula Connect التطبيق على هاتفك واتبع التعليمات لإتمام عملية الإعداد.

تأكد من أن شاشة العرض بها حواف سوداء لتمكين التعرف الناجح وإكمال عملية ضبط الشاشة.

إقران أجهزة التحكم عن بُعد وملحقات البلوتوث

- يمكنك توصيل ملحقات بلوتوث خارجية بجهاز العرض الخاص بك، بما في ذلك السماعات وسماعات الرأس ولوحات المفاتيح.
1. انتقل إلى جميع الإعدادات < أجهزة التحكم والملحقات < إقران المزيد من الملحقات الرسمية.
 2. اتبع التعليمات لإكمال إقران جهاز التحكم عن بُعد الخاص بك.

إقران ملحقات البلوتوث:

1. انتقل إلى جميع الإعدادات < أجهزة التحكم والملحقات < إقران ملحقات.
2. ضع ملحق البلوتوث في وضع الإقران.
3. اختر الجهاز الذي ترغب في الاتصال به.

تعليمات السلامة الهامة

- لا تستخدم هذا الجهاز في بيئة تتجاوز درجة الحرارة المنخفضة أو المرتفعة الموصى بهما، ما لم يُذكر على وجه التحديد أنه من الأمان القيام بذلك في دليل المستخدم أو دليل التعليمات.
- تجنب تعريض جهازك لأشعة الشمس المباشرة أو البيئات شديدة الرطوبة، ما لم يُذكر على وجه التحديد أنه من الأمان القيام بذلك في دليل المستخدم أو دليل التعليمات.
- درجة الحرارة الملائمة لجهاز العرض تتراوح من 0 درجة مئوية إلى 35 درجة مئوية (32 درجة فهرنهايت إلى 95 درجة فهرنهايت).
- درجة الحرارة الملائمة للجهاز هي 113 درجة فهرنهايت / 45 درجة مئوية كحد أقصى لجهاز التحكم عن بُعد.
- عند الإدماج بالطاقة، يُرجى وضع الجهاز في بيئة درجة حرارة الغرفة العادية وبتهوية جيدة.
- منفذ Type-C مخصص للشحن فقط ولا يدعم نقل البيانات.
- يجب تثبيت مصدر الطاقة بالقرب من الجهاز وتسهيل وصول المعدات القابلة للتوصيل إلى المقبس.
- قبل توصيل أو تعديل أي توصيلات، يُرجى التأكد من فصل جميع الأجهزة عن منفذ الطاقة.
- قد تُصدر الإشعاعات الصوتية الخطرة المنبعثة من هذا المنتج بالعينين. لا تحدد في شعاع التشغيل.
- تجنب فتح حاوية المنتج. عند تلف حاوية المنتج، يُرجى التوقف عن استخدامه.
- يُرجى التأكد من استخدام المحول الذي تقيّمه الشركة المصنعة فقط. قد يعتبر استخدام محول غير مصرح به أمرًا خطيرًا ويتسبب في شروط الاستخدام وضمان المنتج.
- قد توجد مخاطر محتملة أثناء صيانة المصباح أو المنتج.
- يجب تنفيذ الخدمة فقط من قِبل موظفي الصيانة المُعتمدين والمدرّبين.
- لا تستخدم المنتج بأي طريقة أخرى خلاف ما هو موصوف هنا لتجنب الإصابة الشخصية أو تلف الممتلكات.
- يجب على المستخدم الامتنثال للقوانين واللوائح المعمول بها في البلدان والمناطق المطابقة التي تُوجد بها المعدات (المستخدمة بها)، والالتزام بأخلاقيات المهنة، والاهتمام بالترميزات والسلامة، وخطر استخدام منتجاتنا أو مُعدّاتنا تمامًا لأي أغراض غير قانونية. إن تتحمل شركتنا أي مسؤولية قانونية للمخالفين تحت أي ظرف من الظروف.
- الداخلي فقط. نوع المحول هو A2672 بجهد/تيار إخراج اسمي 3A / 15V --- 3A / 12V --- 3A / 9V --- 5V --- 5A (100 --- 3A / 20V واط كحد أقصى). نوع مكبر الصوت المحيطي Soundcore هو D2431R / D2431L بجهد/تيار إخراج اسمي 1.2A (Pogo Pin) / 9.5V --- 3A (Type-C) / 5V --- 3A.

تحذير:

- يمكن أن يتسبب استبدال البطارية بنوع غير صحيح في حدوث خلل بالحماية؛
- قد يؤدي التخلص من البطارية في النار أو في فرن ساخن أو سحق البطارية أو قطعها ميكانيكيًا إلى حدوث انفجار؛
- قد يؤدي ترك البطارية في بيئة محيطة بدرجة حرارة عالية للغاية إلى حدوث انفجار أو تسرب سائل أو غاز قابل للاشتعال؛
- قد يؤدي تعرض البطارية لضغط هواء منخفض للغاية إلى حدوث انفجار أو تسرب سائل أو غاز قابل للاشتعال.

جهاز التحكم عن بُعد

- تنبيه: خطر وقوع انفجار في حالة استبدال البطارية بنوع آخر غير صحيح. اتبع التعليمات عند التخلص من البطاريات المستخدمة.

معلومات التعرض للترددات اللاسلكية

- تم حساب مستوى الحد الأقصى للتعرض المسموح به (MPE) بناءً على معادلة المسافة $d = 20$ سم بين الجهاز وجسم الإنسان. وللحفاظ على الامتثال لمتطلبات التعرض للترددات اللاسلكية، استخدم المنتج الذي يحافظ على مسافة 20 سم بين الجهاز وجسم الإنسان.

مكبرات الصوت

ضوء أزرق وامض	الإقتران عبر البلوتوث
ضوء أبيض ثابت	البلوتوث مُتصل
ضوء أحمر ثابت	الشحن
وميض أحمر	البطارية منخفضة
ضوء أخضر ثابت	اكتمال الشحن

وضع مكبر صوت Bluetooth

بالإضافة إلى ذلك، يمكن استخدام جهاز العرض هذا كمكبر صوت بلوتوث.

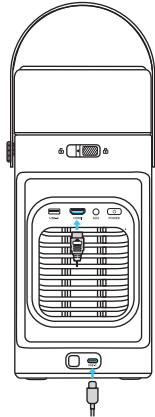
- ① النّقل إلى جميع الإعدادات < العرض والصوت < الصوت، ثم قم بتشغيل وضع مكبر الصوت بلوتوث لتبديل مكبرات الصوت المحيطة إلى وضع بلوتوث.
- ② بدلاً من ذلك، يمكنك تمكين وضع مكبر الصوت بلوتوث عن لوحة المعلومات < الصوت. افتح خاصية البلوتوث على هاتفك النكي ثم اختر Nebula P1.



يُرجى إبقاء جهاز العرض مُوجّهاً إلى الأمام.

تشغيل الفيديو من أجهزة USB/HDMI

- يُدعم هذا الجهاز الأتصال بختلف أجهزة تشغيل HDMI مثل TV stick، TV box، ومُشغّلات الـ DVD، وأجهزة Set-Top Box (STB)، وأجهزة الألعاب، وغيرها من الأجهزة. ومع هذا الجهاز، يُمكنك أيضاً الاستمتاع بالموسيقى، والفيديوهات، والصور المحزّنة على وسائط تخزين USB (بما في ذلك FAT32، وNTFS).



نطاقات التردد والطاقة على النحو التالي

Bandes	Fréquence de fonctionnement	Max. EIRP		
		Soundcore Nebula P1	Soundcore Surround Speaker	جهاز التحكم عن بُعد
Bluetooth	2480–2402 ميجاهرتز	9.71	8.9	3.63
WIFI 2,4G	2472–2412 ميجاهرتز	19.81	/	/
WIFI 5G	5250–5150 ميجاهرتز	18.87	/	/
	5350–5250 ميجاهرتز	18.59	//	/
	5725–5470 ميجاهرتز	19.21	/	/
	5850–5725 ميجاهرتز	13.95	/	/

5350 ~ 5150 ميجاهرتز يمكن استخدامها في الأماكن المغلقة فقط.

AT	BE	BG	HR	CY	CZ	DK
EE	FI	FR	DE	EL	HU	IE
IT	LV	LT	LU	MT	NL	PL
PT	RO	SK	SI	ES	SE	UK

المستورد التالي هو الجهة المسؤولة (جهة الاتصال لشؤون الاتحاد الأوروبي)

Anker Innovations Deutschland GmbH | Prinzenallee 15, 40549 Düsseldorf, Germany

تم تصميم هذا المنتج وتصنيعه ب مواد ومكونات عالية الجودة يمكن إعادة تدويرها وإعادة استخدامها.

يشير هذا الرمز إلى أنه يجب عدم التخلص من المنتج باعتباره من النفايات المنزلية العادية، بل يجب تسليمه إلى المنشأة المناسبة لجميع النفايات بغرض إعادة التدوير. وبمساعدة التخلص من المنتج وإعادة تدويره بشكل صحيح على حماية الموارد الطبيعية وصحة الإنسان والبيئة. ولמיד من المعلومات حول التخلص من هذا المنتج وإعادة تدويره، اتصل بالبلدية المحلية أو خدمة التخلص من النفايات أو المتجر الذي للتريت منه هذا المنتج.



تُعد علامة Bluetooth® وشعاراتها علامات تجارية مسجلة مملوكة لشركة Bluetooth SIG, Inc. وأي استخدام لهذه العلامات من قِبَل Anker Innovations Limited يتم بموجب ترخيص. العلامات التجارية والأسماء التجارية الأخرى هي ملك لأصحابها المعيّنين.



العلامات التجارية المعتمدة HDMI High-Definition Multimedia Interface وشعار HDMI هي علامات تجارية أو علامات تجارية مسجلة لشركة HDMI Licensing Administrator, Inc. في الولايات المتحدة وبلدان أخرى.



Dolby Vision و Dolby Audio و Dolby double-D symbol هي علامات تجارية لشركة Dolby Laboratories Licensing Corporation. تم تصنيعه بموجب ترخيص من Dolby Laboratories.



FR
Cet appareil, ses accessoires, piles et cordons se recyclent
À DÉPOSER EN MAGASIN
À DÉPOSER EN DÉCHÈTERIE
OU



PAP 22
Raccolta Carta

Points de collecte sur
www.quefairedemesdechets.fr

✉ service@soundcore.com
uk.support@soundcore.com (UK)
ie.support@soundcore.com (Ireland)
support.india@anker.com (India)
support.mea@anker.com (For Middle East and Africa Only)
support@anker.com (日本)
support.kr@anker.com (한국)

☎ +1 (800) 988-7973 (US/Canada)
+44 (0) 1604 936 200 (UK)
+49 (0) 69 9579 7960 (DE)
03 4455 7823 (日本)
+86 400 0550 036 (中国)
+82 1666-8470 (한국)
+971 8000 320 817 (UAE)
+966 8008 500 030 (KSA)
+965 22069086 (Kuwait)
+20 8000 000 826 (Egypt)
+90 (850) 460 1414 (Türkiye)
+91 8000 504 414 (India)

© Anker Innovations Limited. All rights reserved.
Unit 56, 8th Floor, Tower 2, Admiralty Centre, 18 Harcourt Road, Hong Kong
Nebula and the Nebula logo are trademarks of Anker Innovations Limited,
registered in the United States and other countries.

Model: D2431

104

